

PÉČE O KOČKY A KONTROLA JEJICH POPULACE



Praktický rádce pro péči o domácí, toulavé a zdivočelé kočky

WSPA

World Society for the Protection of Animals



Poděkování

WSPA - Světová organizace na ochranu zvířat - by ráda vyjádřila poděkování následujícím organizacím a jednotlivcům:

- Alley Cat Allies, USA
- American Humane Association, USA
- Cats Protection League, UK
- Federation of European Companion Animal Veterinary Associations (FECAVA)
- Feline Advisory Bureau, UK
- Humane Society of the United States, USA
- Massachusetts SPCA, USA
- Royal Society for the Prevention of Cruelty to Animals (RSPCA), UK
- Schweizer Tierschutz (STS), Switzerland
- Scottish SPCA, UK
- Society for the Protection of Animals Abroad (SPANNA), UK
- South African SPCA, RSA
- Svenska Djurskyddsforeningen, Sweden
- Universities Federation for Animal Welfare (UFAW), UK

- Janice Cox
- Pat Dymock
- Celia Hammond (Celia Hammond Animal Trust)
- Anne Haughie
- Kate Horne (SNIP International)
- Joy Leney (WSPA)
- Cindy Milburn
- Tim Phillips (Thinker Ltd)
- Bill Swann BVM&S, MRCVS
- Trevor Wheeler (WSPA)

Editor: Jenny Remfry

Péče o kočky a kontrola jejich populace

**PRAKTICKÝ RÁDCE PRO PÉČI O DOMÁCÍ,
TOULAVÉ A ZDIVOČELÉ KOČKY**



World Society for the Protection of Animals (Světová společnost na ochranu zvířat) je mezinárodní organizací, která spolupracuje se 100 zeměmi s více než 430 členskými organizacemi. WSPA je reprezentována v Organizaci spojených národů (UN), v Radě Evropy (CoE) a spolupracuje se Světovou zdravotnickou organizací (WHO) a Federací Evropských veterinárních asociací pro malá zvířata (FECAVA).



Kampaň WSPA nazvaná ‚Pet Respect‘ se snaží zlepšit podmínky života zvířat - společníků člověka

První vydání 1997
Doplněné vydání 2001

WSPA

World Society for the Protection of Animals

89 Albert Embankment, London, SE1 7TP, UK.

Tel: +44 (0)20 7587 5000 Fax: +44 (0)20 7793 0208

e-mail: petrespect@wspa.org.uk www.wspa-international.org

OBSAH

Úvod	5
-------------	----------

Část 1

Kočky jako společníci člověka	6
--------------------------------------	----------

Kočka v domácnosti	6
--------------------	---

Kočky, které opustí domov	6
---------------------------	---

Volně žijící kočky	7
--------------------	---

Kastrace	8
----------	---

Kastrace v raném věku	9
-----------------------	---

Finančně dostupná kastrace	11
----------------------------	----

Část 2

Péče o toulavé kočky	13
-----------------------------	-----------

Možnosti	13
----------	----

Min. doba pobytu kočky v útulku	13
---------------------------------	----

Náhradní péče	14
---------------	----

Adopce	15
--------	----

Útulky	16
--------	----

Návrhy útulků	16
---------------	----

Část 3

Péče o zdivočelé kočky	19
-------------------------------	-----------

Problémy	19
----------	----

Možnosti kontroly	20
-------------------	----

Utracení (eutanázie)	22
----------------------	----

Programy kastrace a vypuštění	23
-------------------------------	----

Odchyt a manipulace s kočkami	24
-------------------------------	----

Ustřížení špičky ušního boltce	29
--------------------------------	----

Dlouhodobá péče	31
-----------------	----

Příprava kastrovačního programu	31
---------------------------------	----

Seznam potřeb pro mob. veterinární tým	34
--	----



Část 4

Legislativa a osvěta	35
-----------------------------	-----------

Klíč ke kontrole	35
------------------	----

Legislativa	35
-------------	----

Osvěta	36
--------	----

Zacházení s kočkami	37
---------------------	----

Rozmnožování	39
--------------	----

Chování koček	40
---------------	----

Dodatek 1

Zásady FECEVA při kastraci koček	42
---	-----------

Dodatek 2

Péče o zdraví koček a možná rizika pro zdraví lidí	43
---	-----------

Dodatek 3

Studie projektu v Lamu	44
-------------------------------	-----------

Úvod

Tato publikace doplňuje brožuru WSPA „Kontrola populace toulavých psů“ která byla vydána Nadací na ochranu zvířat v České republice v roce 1995. Má pomáhat jednotlivcům, ochranářským organizacím, obecním úřadům a těm, kteří mají na starosti kontrolu populace zvířat, aby s porozuměním uplatňovali humánní a účinné metody v péči a kontrole populace koček.

V mnoha rozvinutých zemích je dnes více koček než psů. Kočka je ideálním společenským zvířetem pro moderní, malou, ale zaměstnanou rodinu. Kočka je elegantní, čistotná a tichá, reaguje na pozornost a péči, které se jí dostává, a přitom není příliš náročná. Přesto potřebuje péči a pozornost člověka. Je-li však zanedbávána nebo když s ní lidé špatně zacházejí, může opustit domov a připojit se k toulavým kočkám. Narodí-li se březí kočka kotata mimo domov, mohou se stát začátkem nové kolonie volně žijících (zdivočelých) koček.

V průběhu šesti let tak může jeden pár koček vyprodukovat až 420 000 zvířat.

V teplejších krajinách kočky tráví většinu času venku a člověk jim poskytuje pouze minimum potravy a přístřeší. Volně žijící kočky se nekontrolovaně rozmnožují a jejich kotata mohou být vystavena hladu, nemocím, úmyslnému ubližování a útokům jiných zvířat.

Takto volně žijící kočky působí nejvíce problémů. Jejich řešení však je v rukou majitelů koček, ochranářů a místních úřadů.

Program WSPA Péče o kočky a kontrola jejich populace je součástí programu Pet Respect Programme (Respektování domácích zvířat).

Je třeba jej provádět na třech stupních:

- 1 Majitele koček je třeba nabádat, aby o svá zvířata pečovali a vzali na sebe odpovědnost za jejich rozmnožování.
- 2 Ochránáři zvířat by se měli snažit pomáhat kočkám tím, že jim budou poskytovat přístřeší, nalézat pro ně vhodné náhradní domovy, organizovat kastrovací programy a snažit se s citem řešit problémy zdivočelých koček.
- 3 Vládní a místní úřady by měly podporovat osvětu a takové zákonodárství, které by poskytlo kočkám lepší ochranu a vedlo jejich majitele k větší odpovědnosti.

Tento rádce informuje o tom, jak takový program uskutečnit.



Část 1

Kočky jako společníci člověka

Kočka v domácnosti

Kočka je jedním z posledních domestikovaných druhů zvířat. Někteří lidé dokonce tvrdí, že proces jejich domestikace ještě neskončil, a že proto mohou přežívat i za velmi malé pomoci člověka. Nicméně, kočky jsou dnes v domácnostech velmi oblíbené a v roce 2000 jich bylo v Evropě přes 41 miliónů.

Nejvíce si majitelé koček cení jejich společnosti. Přítomnost zvířat má i příznivý vliv na zdraví majitelů, např. na snížení krevního tlaku. Může být lepší relaxace než hladit spokojenou, předoucí kočku?

Péče o živého tvora a přemýšlení o něm rozvíjí soucit a porozumění, zvláště u dětí. Může to být přínosem i pro starší lidi a kočky mohou být velmi užitečné při

léčebných programech (viz *The Waltham Book of Human-animal Interaction: Benefits and responsibilities of pet ownership*. Ed. I. Robinson, 1995. Pergamon Press.)

Ve Velké Británii žije více než 8 milionů koček, a pouze asi 8% koček je čistokrevných. Majitelé je většinou získají darem od přátel, naleznou je anebo si je berou z útulku. Situace v jiných vyspělých zemích je zřejmě obdobná.

Kočky, které opustí domov

Domácí kočky si hlídají dost velké území, zvláště nejsou-li kastrované a hledají partnera nebo když hledají klidné místo, kde by mohly porodit koťata. Pravděpodobnost, že se kočky nevrátí domů, vzrůstá, když si domov nespojují s potravou a přístřeším, anebo když jim děti či dospělí ubližují.

Kočka, kterou majitel nekrmí a která se nemůže dostat domů, si hledá potravu a přístřeší jinde a může se stát, že se o ni postarají laskaví sousedé.

Kočky nechtěné, nemocné nebo takové, které mívají koťata, někteří majitelé vyhodí a ponechají je osudu. Také kočky zanechané bez potravy v domě po odstěhování majitelů jsou opuštěné. V mnoha zemích je opuštění zvířete protizákonné.



Opuštěné kočky, kterých se nikdo neujme, se pak mohou připojit k populaci toulavých zvířat a mohou být lidem v okolí na obtíž, protože kradou zbytky jídla a nežádoucím způsobem se množí. Když onemocní, nikdo je neošetřuje a mnohdy trpí hladem. Často až pohled na zesláblou kočku vyburcuje lidi k tomu, aby jí začali pomáhat.

Toulavá kočka je taková, která původně někomu patřila, ale ztratila se, domov opustila, nebo se jí majitelé zbavili. Toulat se však mohou i kočky majitelů nemocných, bezvládných anebo zemřelých. O taková zvířata se zpravidla nemá kdo postarat.

Návody, jak se starat o toulavé kočky, jsou v části 2.

Volně žijící kočky

Není-li kočka, která opustila domov, přítulná, může se stranit lidí i jejich pomoci. Najde-li si přístřeší a dostatek potravy, dává přednost volnému životu.

Kočky v teplých krajinách potřebují jen málo přístřeší a mohou přežít tak, že loví a najdou si dostatek potravy mezi odpadky, zbytky z restaurací a kuchyní. Mohou žít v blízkosti lidí, aniž by někomu patřily.

Lidé, kteří jim dávají zbytky jídla, se domnívají, že za tato zvířata nemají žádnou odpovědnost. Kočky se tak volně rozmnožují, až jejich počet přesáhne kapacitu dané lokality (tj. maximální počet zvířat, která se v dané lokalitě uživí a najdou si přístřeší). Koťata, která se takto narodí, často podléhají různým onemocněním. Populace koček se tak reguluje přirozenou cestou - hladověním, nemocemi a úrazy do té doby, než zasáhne člověk.

Kontrola populace spočívá v tom, že lidé koťata odnesou na veterinární kliniku nebo do útulku. Odtud je lze umístit do nových domovů nebo humánním způsobem utratit.



V chladnějším podnebí přežijí volně žijící kočky jen zřídka, pokud nejsou pravidelně krmeny. Prosperuje-li někde kolonie volně žijících koček, pak je téměř jistě někdo pravidelně krmí.

Zdivočelé kočky (tzv. ferální) jsou ty, které se jako divoké chovají. Některé volně žijící kočky jsou plaché, straní se lidí a jsou agresivní při přiblížení člověka. Jejich kotata se bojí lidí, pokud si na ně jako malá, ještě před odstavem, nezvykla.

S kočkami, které se vyhýbají lidem a jsou zdivočelé, je třeba zacházet velmi opatrně a musí se k nim přistupovat jinak než k přátelským volně žijícím kočkám. (Způsoby zacházení viz část 3 - Zacházení se zdivočelými kočkami.)

Kastrace

Pro jistý počet přemnožených koček lze nový domov najít, ale kontrola jejich reprodukce pomocí chirurgického zásahu - kastrace je neúčinnější metodou.

Kastracní kampaň by měla začít u koček chovaných v domácnostech, protože dobře živená zvířata, o která je dobře postaráno, rodí kotat nejvíce. Jakmile majitelé a veterináři nutnost tohoto zákroku uznají, je snazší rozšířit jej i na jedince toulavé a volně žijící.

Kastrace nejen účinně snižuje počet nechtěných kotat, ale má ještě další výhody:



Kočky

Kastrované kočky se neříjí a svým voláním nevábí kocoury. Nejsou vystaveny riziku infekcí nebo nádorů dělohy či vaječníků a též riziko nádorů mléčné žlázy je daleko menší.

Kocouři

Kastrovaní kocouři jsou mírnější a mazlivější. Jejich moč tolik nepáchne a méně značkují. Méně se toulají a snižuje se pravděpodobnost, že je přejede auto. Neperou se tolik, a proto je i riziko poranění a infekcí menší. Kočky i kocoury lze kastrovat kdykoli, nejlépe však v raném věku. V Evropě se kocouři obvykle kastrují po dosažení pohlavní dospělosti, kočky před první říjí.

Kocouři kastrovaní jako starší se nezbaví všech svých zvyklostí, ale jejich moč páchne podstatně méně. Kočky kastrované jako starší si zachovávají svou osobnost.

Vědecky nebylo doloženo, že by kočka před kastrací měla mít jeden vrh kotat. Naopak, pokud je kastrována až po první říjí nebo vrhu, riziko rakoviny mléčné žlázy v pozdějším věku stoupá.

Kastrace v raném věku

Dnes se v některých zemích Evropy běžně provádí a akceptuje kastrace kotat od osmého týdne po narození. Výhodou tohoto postupu je, že kotata předávaná novým majitelům z útulků jsou již

kastrována. Operační techniku kastrace koťat ve věku 6-14 týdnů popsali Aronsohn a Fragella v časopise Americké veterinární lékařské asociace (JAVMA 1993, svazek 202, str. 53-55) a Theron (JAVMA 1993, svazek 202, str. 914-917).

Nicméně, i názory veterinářů na optimální věk koťat při kastraci se různí. Tyto názory jsou prezentovány v materiálu

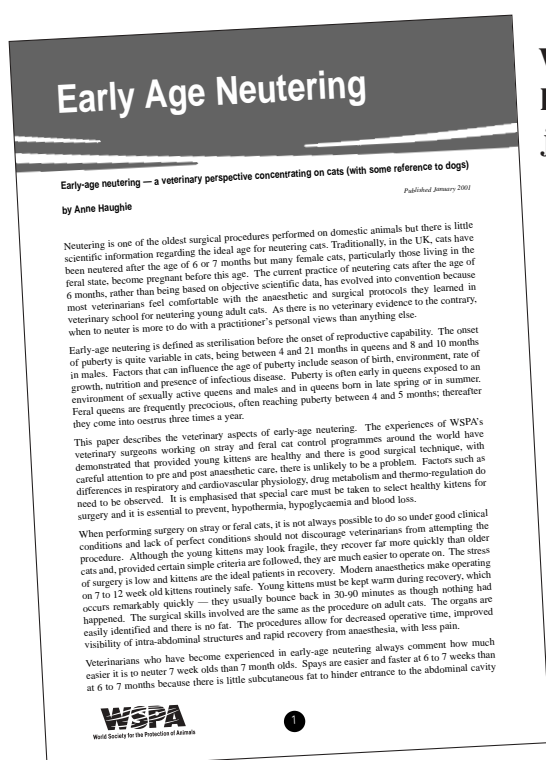
Federace pro evropské veterinární asociace pro malá zvířata (FECAVA) - FECAVA Policy Document on Neutering (FECAVA dokument o postupu při kastraci, listopad 1998), viz Dodatek I.

Jednotný názor však panuje v otázce, že tam, kde je nutná kontrola populace koček, je kastrace mladých koťat nejvýhodnější.

Další informace o veterinárních zákrocích a potřebné péči o koťata při kastraci jsou uvedeny v materiálu WSPA "O kastraci koťat v raném věku - pohled veterináře".



Divoké kočky, které byly sterilizované: špička levého ucha byla odříznuta na znamení, že zvíře již bylo sterilizováno.



WSPA připravila výcvikový videoprogram o kastraci koček a psů pro studenty veterinární medicíny, v němž je zahrnuta i kastrace v raném věku.

Otázky a odpovědi

Kastrace kocourů může zahrnovat vasektomii, která je málo používaná, a samotnou kastraci. Někteří lidé kastraci zvířat zavrhnou. Často je trápí následující typy otázek:

Je kastrace nepřírozená?

Prostředí lidského domova, které kočkám vytvořil člověk, není pro ně přirozené. Majitelé je chrání před dravci, nemocemi a hladem takže vrhy o větším počtu mláďat nejsou pro zachování druhu nutné.

Zvířata mají silný pud se množit. Samice v říji a kocouři, kteří je cítí, jsou frustrováni, pokud jim není dovoleno se pářit. Kastrací se tomu zabrání.

Je kastrace nebezpečná?

Současná anestetika jsou tak kvalitní, že anestézie koček pro zákrok představuje jen minimální riziko.

Kastrace kocoura je velmi jednoduchá a komplikace jsou vzácné. Chirurgický zákrok u kočky je složitější. Zručný a zkušený veterinář je však zárukou rychlého a bezbolestného uzdravení s velmi dobrými výsledky.

Změní se chování koček po kastraci anebo mohou po ní tloustnout?

Kastrované kočky jsou obvykle klidnější a mazlivější. Dieta a pohyb jsou určujícími faktory pro jejich hmotnost, takže je-li kočka po operaci méně aktivní, měla by dostávat i méně potravy.

Mohou se kočkám dávat antikoncepční přípravky?

Chceme-li zabránit říji u kočky, lze jí aplikovat progestační steroidy formou injekcí anebo tabletek. Toto řešení se nedoporučuje dlouhodobě, protože může vést k nežádoucím vedlejším účinkům, jako je výskyt nádorů mléčné žlázy. U zdivočelých koček nelze tyto léky podávat v krmivu, protože není možné zajistit, aby je konzumovala právě ta zvířata, která chceme sterilizovat.

V jakém věku je nejvhodnější kastrovat?

Konzultujte vždy svého veterináře.

Finančně dostupná kastrace

Náklady na kastraci kocoura jsou poměrně nízké, a většina majitelů si je může dovolit. Kastrace kočky je náročnější a dražší. Pro některé majitele může proto být těžko dostupná.

Finanční zájmy ochranářských organizací a místních veterinářů mohou být v rozporu a někdy bývá složité kastrační programy zavádět. Výhody těchto akcí je proto nutné zdůrazňovat.

Je třeba nalézat vhodné cesty k propagaci a rozšiřovat kastrační programy, získávat veterináře kteří jsou ochotni účtovat nižší ceny, aniž by utrpělo zdraví a pohoda kastrovaných koček.

Některé spolky na ochranu zvířat a městské úřady nabízejí účinnou pomoc při kastračních programech. Ta může mít různou formu. Uvádíme několik úspěšných příkladů z Velké Británie:

1 Kupóny (poukázky)

Organizace vydávají majitelům, kteří potřebují finanční pomoc, např. důchodcům nebo nezaměstnaným, na kastraci koček kupóny. Majitel pak zajde s kupónem na veterinární kliniku, která se na kastračním programu podílí. Veterinář kočku vykastruje a kupón pošle zpět organizaci nebo místnímu úřadu, který mu jej proplatí.

Někdy kupón pokryje jen část operace a očekává se, že majitel doplatí zbytek.

Organizace a obecní úřady, které kastrační programy podporovaly, zaznamenaly v dané oblasti pokles počtu toulavých zvířat, protože se počet zmenšil počet narozených koťat. Tato metoda je tedy levnější a humánnější než odchyt a utrácení toulavých a nechtěných koček.

Používání kupónů je výhodné, protože tento model nevyžaduje budování kastračních center a další výhodou je zapojení místních veterinářů. Proto mají tyto modely větší naději na dlouhodobý úspěch.

2 Kastrální kliniky

Místní veterinární klinika může vyhradit určité hodiny pro kastraci nebo některá zařízení lze přebudovat na kastrační kliniky. Tyto kliniky mohou pracovat za nižší poplatky, protože kastrují ve velkém. V USA jsou pro nízké poplatky velmi populární.

Většinou pracují na komerční bázi, ale lze je zakládat společně s ochranářskou organizací nebo obecním úřadem. V USA jsou například obecní kastrační kliniky, které byly založeny jako součást programu na kontrolu populace toulavých zvířat. Jejich založení obvykle financuje obecní úřad anebo soukromí sponzoři. Je-li počet klientů, kteří na klinikách nechají své kočky kastrovat, dostatečně velký, mohou být tato zařízení brzo finančně nezávislá.

Pracovníci veterinárních klinik, které se zapojily do takových programů zjistí, že se zlepšují vztahy mezi úřady a obyvateli, ale i sami získávají novou klientelu.

Zakládání specializovaných kastračních klinik nutno posuzovat obezřetně, aby nedošlo ke konfliktům s místními veterináři. Je proto vhodné je do programů zapojovat.

3 Hostující veterináři

Zkušené týmy veterinářů, kteří mají praxi s kastrací, navštěvují občas na několik týdnů země, v nichž povědomí o nutnosti kastrace není dosud rozšířeno. Tito odborníci mohou být velkou pomocí místním organizacím, je-li program dobře připraven. Nejúspěšnější programy měly za cíl

vykastrovat kolonie koček kolem hotelů v rekreačních oblastech, kde je hoteliéři vnímají jako obtížné. Mnozí hoteloví hosté mívají s toulavými kočkami soucit, takže dobře organizovaný kastrační program může i jim přinést jisté uspokojení.

Provádí-li kastrační program hostující tým, je potřebné, aby vyškolil v kastračních technikách i místní veterináře. Jsou-li členové týmu z jiných zemí, je potřebné zajistit povolení k činnosti od národní veterinární komory či jiného příslušného úřadu.

Aby byl program úspěšný, musí zahrnovat také dlouhodobý plán, který zaručuje pokračování kastrací i po odjezdu kastračního týmu. Je to nutné proto, že kočky se rozmnožují velice rychle a kolonie, která se zdá být stabilizována po jednoměsíčním kastračním programu, se může rychle rozrůstat, připojí-li se k ní několik nekastrovaných samic. Dlouhodobý plán může zahrnovat pravidelné návštěvy týmu veterinářů, ale této akce by se měli účastnit místní veterináři, kteří jsou ochotni v ní pokračovat.

Příprava programu by měla zahrnovat následující body:

- Majitelé nebo lidé, kteří jsou odpovědní za kočky, určené ke kastraci, musí znát cíl programu a musí s ním souhlasit. To vyžaduje osvětu se strany organizátorů.
- Je nutné nabídnout spolupráci místním veterinářům a ti by se měli na programu aktivně podílet. Národní veterinární organizace by měly být informovány také a požádány o podporu a pomoc.
- Hostující veterináři by se měli seznámit s místními podmínkami a tradicemi a v případě nutnosti se jim přizpůsobit. Jejich hlavní úloha spočívá v tom, že pro akci získají místní veterináře a předají jim své zkušenosti tak, aby program mohl pokračovat i po jejich odjezdu.



Část 2

Péče o toulavé kočky

Možnosti

Kočku, která je společenská a přítulná, mohou adoptovat přátelé nebo sousedé dříve, než se o ni postarají členové ochrannářské organizace nebo obecního úřadu.

Úřad může dostat zprávu o výskytu toulavých koček, protože jsou hladové, nemocné či poraněné, anebo je lidé v okolí neznají.

Obvyklý postup ochrannářských organizací je následující:

- snaží se vrátit nalezenou kočku původním majitelům, což je snazší, je-li kočka nějak označena. (Značení koček viz Část 4.)
- Umístí kočku u náhradních pečovatелů anebo v útulku.
- Nabídne kočku k adopci novým majitelům.
- Ve zvláštních případech umístí kočku do útulku natrvalo.

Lidem, kterým se kočka ztratila anebo těm, kteří ji chtějí adoptovat, je nutno nabídnout rady a informační materiál jak se o kočku starat a o odpovědnosti majitelů zvířat. Viz Část 4 Legislativa a osvěta.

Minimální doba pobytu kočky v útulku

Kočky, které jsou v péči ochrannářské organizace, musí být v útulku po určitou minimální dobu, než se rozhodne o jejich osudu (například o utracení či adopci), aby původní majitelé měli čas je najít.

Tato lhůta je někdy stanovena zákonem. Není-li tomu tak, organizace odpovědná za útulek a adopci takovou dobu stanoví.

V mnoha zemích odpovídá za zvíře během této minimální doby držení stát (většinou obec). Místní úřad může rozhodnout, že bude platit ochrannářské organizaci, aby se o zvíře během této lhůty starala. Po jejím uplynutí může odpovědnost za zvíře až do adopce a náklady s tím spojené náležet ochrannářské organizaci.





Náhradní péče

Náhradní pečovatelé jsou lidé, kteří jsou ochotni se o kočky starat na přechodnou dobu, zatímco se hledají majitelé nebo nový domov. Ochranná organizace pak musí platit výlohy spojené s výživou a veterinární péčí.

Náhradní péče je dobrý způsob pro ty organizace, které chtějí poskytnout pomoc toulavým kočkám, ale nemají kapitál nebo znalosti potřebné k založení útulku. Je-li její organizace dobře řízena, může být adopce toulavých koček daleko efektivnější než útulek, protože zvířata zůstanou v domácím prostředí.

Hlavní body úspěšného programu náhradní péče jsou:

- **Centrální kontrola a organizace**

Pro náhradní pečovatele a pro lidi, kteří chtějí zvíře adoptovat musí existovat hlavní místo kontaktu, podobně i pro policii a pro odchyťovou službu, aby bylo možné práci koordinovat.

- **Kontrola náhradních pečovatelů**

Potenciální domácnosti náhradních pečovatelů je vhodné předem posoudit a také zjistit, kolika zvířatům mohou poskytnout přístřeší.

Maximálně to bývají tři až čtyři jedinci. Záleží i na počtu místností, protože nové kočky a ty, které jeví známky nemoci, musejí být odděleny od ostatních. Pouze očkované a parazitů zbavené kočky mohou být pohromadě.

Nekastrovaní kocouři nesmí být v jedné místnosti s kočkami. Kočky mohou být v průběhu náhradní péče kastrovány.

Nekastrované kočky a kocouři nesmí ven pokud nejsou kastrováni. Zůstávají ve vlastnictví organizace po dobu náhradní péče. Smlouva, která se uzavírá mezi náhradními pečovateli a organizací, by to měla jasně stanovovat.

- **Přesné vedení záznamů**

Každé zvíře, které organizace vezme do péče, by mělo mít registrační kartu s fotografií. Pokud je něco známo z minulosti zvířete, mělo by to být zaznamenáno. Karta by měla také obsahovat informaci o náhradním pečovateli, o jeho poznatcích o zvířeti, i záznamy veterináře.

- **Veterinární účast na programu**

Organizace by měla požádat veterináře při vyhledávání zvířat vhodných pro náhradní péči. Všechny kočky by měly být před předáním vyšetřeny. Profylaktická opatření, jako vakcinace, odčervení nebo kontrola ektoparazitů, by měla být součástí prohlídky.



Ukázka formuláře pro adopci používaného v útulcích ve Velké Británii

Název organizace Adopční formulář pro kočky

Datum

Jméno kočky

Pohlaví

Barva

Věk

Prohlašuji, že se budu starat o kočku, ale pokud to z nějakých důvodů nebude možné, vrátím ji organizaci.

Nebavím se kočky bez předchozího písemného souhlasu člena výboru.

Souhlasím/e, aby se na kočku přišel podívat pověřený člen organizace v kteroukoliv předem ohlášenou dobu.

Souhlasím, že kočku necháme očkovat proti felinní panleukopenii nejpozději do a vykastrovat do, pokud veterinář nedoporučí jinak.

Můj veterinář je:

Jméno:

Adresa:

Telefon:

Představitel organizace, který Vás navštívil dne

se jmenoval

a může být kontaktován

Další členové adopčního výboru:

**Naše organizace neúčtuje za zvíře
poplatky, vděčně přijímá dobrovolné dary.**

Adopce

Když veterinář prohlásí, že kočka je zdravá a původní majitel o ni nejeví zájem, mohou ji adoptovat noví majitelé. Všechna zvířata, která jsou k dispozici pro adopci, musí být nejdříve kastrována.

Nadace a jiné organizace by měly provádět osvětu a doporučovat lidem, kteří zvíře chtějí, aby si je odebrali z útulku anebo příslušné ochranné organizace. Fotografie koček, které hledají nový domov, lze například zveřejňovat v místních novinách.

Nové potenciální majitele je třeba seznámit s tím, že péče o zvíře je dlouhodobá záležitost. Vhodní jsou takoví lidé, kteří mají dostatek místa pro jednu či více koček a čas a chuť se o ně starat. Pokud je to možné, je dobré nový domov navštívit a je potřeba ověřit, že rozhodnutí ujmout se zvířete není pouze impulzivní.

Pracovníci Nadace či útulku by měli také zajistit, aby si nový majitel mohl vybrat kočku, která se mu líbí. Pokud jsou kočky, které čekají na nový domov v útulku, je to jednoduché. Pokud jsou u náhradních pečovatелů, lze začít s ukazováním fotografií a následným organizováním návštěv. Doporučit lze také, aby si ve vyhrazeném prostoru prověření budoucí majitelé mohli prohlédnout zvířata volná k adopci. Může to být ve vyhrazených dnech např. centrální hala anebo v létě park.

Nedoporučuje se umísťovat kočky do domácností situovaných v blízkosti místa, kde byly nalezeny, protože pokud poznají lokalitu, mohly by se snažit vrátit do původního domova.

Nový majitel by měl podepsat smlouvu, která umožní Nadaci zvíře odebrat v případě, že o ně nebude odpovídajícím způsobem pečovat. Pracovníci Nadace by měli nové majitele a jejich kočku navštívit aspoň jednou.

Útulky

Velikou výhodou je, když má ochránářská organizace útulek, kam lze nalezené zvíře umístit. Organizace musí dobře zvážit, zda útulek může financovat a musí si upřesnit, jakou úlohu by měl plnit.

Rady týkající se vedení, financí, postupů a výběru zaměstnanců, získávání financí lze získat z dalších materiálů, např. „WSPA Guide to Planning and Running an Animal Shelter 1992” a publikace členských společností.



Útulky mohou mít různé názvy. Uvádíme příklady:

Útočiště pro zvířata (Animal Refuge): místo pro opuštěná zvířata nebo oběti krutého a špatného zacházení. Takové zařízení je užitečné při uplatňování legislativy na ochranu zvířat.

Nemocnice pro zvířata (Animal Hospital): místo, kde lze zvířata ošetřit, poskytnout jim první pomoc a veterinární péči, zvláště pokud je majitel nezvěstný anebo nemůže platit účty veterináři. Nadace může také platit za ošetření zvířat soukromé klinice a použít útulek pro účely první pomoci a pro zotavování pacientů.

Domov pro zvířata (Animal Home): místo, kde může zvíře, které potřebuje péči a rehabilitaci, krátkodobě pobývat, než se uzdraví a než je umístěno jinde. Do této kategorie může spadat i náhradní péče.

Azyl pro zvířata (Animal Sanctuary): místo poskytující dlouhodobé přístřeší. Některé organizace získávají fondy, z kterých platí dlouhodobě anebo trvale za zvířata, která zachránily. Taková zařízení musí přísně kontrolovat počet zvířat a šíření nákaz, aby nedošlo k přeplnění a nedostatkům v hygieně s narůstajícím počtem starých a chronicky nemocných zvířat.

Nový domov (Re-homing centre): místo, které se zabývá nacházením nových domovů pro opuštěná zvířata. Většina útulků plní několik z těchto výše uvedených funkcí.

WSPA doporučuje, aby útulky pro kočky sloužily především jako centra pro vyhledávání nového domova. Kočky jsou v těchto zařízeních umístěny jen přechodně, nikoliv natrvalo.

Někdy není možné najít nové domovy pro všechny kočky z útulku. V takové situaci se organizace musí rozhodnout, čemu dá přednost. Když není dost prostředků k zajištění kvalitní dlouhodobé péče o kočky, je nutné uvažovat o humánním utracení těch, které se těžko umístit -viz Část 3, eutanázie.

Návrhy útulků

Základní požadavky pro umístění koček jsou takové kotce, klece apod., které zaručují pohodlí a bezpečí pro kočky, ochranu před nepříznivým počasím, dostatečnou ventilaci a kontrolu teploty i možnost udržovat čistotu.

Kočky by měly být drženy odděleně od psů, dospělé kočky odděleně od odstavených koťat, nekastrovaní kocouři odděleně od samic. Kočky, které dosud nebyly očkované nebo potřebují veterinární ošetření, by měly být v klecích jednotlivě. Kočky, které dosud nestrávily v útulku minimální dobu, by měly být odděleny od těch, které jsou k dispozici pro adopci. Koťata by měla

být se svými matkami až do odstavu.

Kočky lze v útulku postupně přemísťovat z jednoho pobytového systému do druhého, dle potřeby.

Individuální umístění koček má tyto výhody:

- snadnější kontrola výskytu nemocí
- zvířata se neperou
- snadněji se identifikují

Jednotlivé klece by měly mít nejméně 1.5 m² a obsahovat krabici vystlanou papírem nebo podložkou na spaní a bednu s pilinami, pískem nebo jiným absorpčním materiálem jako toaletu.

Jakmile je to možné, je vhodné kočku přemístit do kotce, kde má více místa. Většina organizací dává přednost takovému uspořádání, kde je prostor pro spaní uvnitř, spojený s výběhem závěsnými dvířky. Výběh by měl mít sloupek na broušení drápků a vyvýšenou pozorovatelnou. Venkovní plocha má být z hladkého, vodotěsného betonu, svažujícího se k venkovní kanalizaci.

Aby kočky nemohly utíkat, venkovní dveře by měly vést do bezpečnostního výběhu. Vnitřní dveře v budově by měly být samouzavírací.

Umístění ve skupinách má následující výhody:

- poskytuje více místa k pohybu
- dává příležitost ke hrám a interakcím
- veřejnost má možnost pozorovat kočky při společných hrách

Prostor, který máme k dispozici může být obohacen tak, že upevníme police v různé výši - pozorovatelnou a žebříčky k lezení. Každá kočka musí mít svůj vlastní pelíšek na spaní s dostatkem soukromí. Kočky v menších skupinách prosperují lépe než ve velkých skupinách; optimální počet je čtyři nebo pět. Některým jednotlivcům však lépe vyhovuje samostatný kotec.

Všechny kočky umístěné ve skupinách musí být kastované a zdravé.

Příjem kočky do útulku

Organizace se musí dohodnout na přijímacím protokolu tak, aby personál potřebné informace rutinně zaznamenával na schválené formuláře a identifikační karty. WSPA může poskytnout příklady takových formulářů.

Tato procedura by měla zahrnovat prohlídku zvířete a záznam veterináře. Očkování, antiparazitární opatření, vyšetření krve a izolace by měla probíhat podle pravidel určených organizací.



Denní režim

Je nutné stanovit denní režim krmení a péče, aby všechny úkoly v útulku byly prováděny efektivně a pravidelně. Tyto úkony nutno plánovat tak, aby kotce byly čisté a zvířata v pořádku, než přijdou návštěvníci. Úkony, které by působily nevhodně na návštěvníky, jako veterinární zákroky a utrácení (eutanázie) by se měly odehrávat mimo návštěvní hodiny.

Informace o útlucích pro kočky, jejich návrhy a pokyny k vedení jsou dostupné u WSPA a členských organizací.

Další informace podá:

Nadace na ochranu zvířat

Antala Staška 30

140 00 Praha 4

Tel.: 222 135 460

E-mail: nadace@ochranazvirat.cz

www.ochranazvirat.cz

Část 3

Péče o zdivočelé kočky

Problémy se zdivočelými kočkami

Malé počty volně žijících koček lze tolerovat nebo dokonce vítat, protože loví hlodavce. V místech jako jsou parky, nemocnice a hotely je lze trpět, protože poskytují lidem společnost. Pokud však jejich populace není nijak kontrolována, situace se může značně zhoršit.



Mezi nejčastější problémy patří:

- velký počet koček v určité lokalitě
- nemocné a umírající kočky a koťata
- křik koček
- zápach kocouří moči
- hrabání a výkaly v zahradách
- hledání potravy v popelnících
- zabíjení ptactva
- riziko poranění domácích koček a lidí
- invaze blech

Počty zdivočelých koček rostou, když mají dostatek potravy a přístřeší a pokud se nečiní kroky ke kontrole jejich populace a prostředí. Počty zvířat ve městech závisí především na množství zbytků jídla, které obyvatelé vyhodí, a které jsou kočkám dostupné. Na venkově, kde jsou zdivočelé kočky závislé na úlovcích hlodavců a ptáků, jich bývá daleko méně.

Je-li někde kolonie zdravých a prosperujících koček, pak je téměř jistě někdo krmí. Třebaže majitel či lokální úřad nechce mít ve svém objektu či na pozemku kočky, někteří lidé je krmí tajně a jediným svědectvím jejich aktivity mohou být misky s potravou. Chceme-li řešit problém zdivočelých koček humánně, je spolupráce s těmito "krmiči" velmi cenná.

Možnosti kontroly

1 Kastrace a navrácení do původní lokality

Mnoho ochránářských i veřejných organizací dnes zastává názor, že humánní způsob, jak řešit problém kolonií zdivočelých koček je jejich odchyt, kastrace, označení a vrácení do původního prostředí. Je také nutno zajistit jim péči.

Tento způsob kontroly zdivočelých koček byl poprvé uplatněn v sedmdesátých letech v Dánsku a ve Velké Británii a dnes je uznáván v mnoha zemích. (Viz 'Zdivočelé kočky ve Velké Británii' od Jenny Remfry v časopise americké veterinární lékařské asociace - Journal of the American Veterinary Medical Association - strana 520-523, číslo 4 z roku 1996.)

Pokud se jedná o velkou kolonii, je třeba pracovat rychle, aby zbývající nekastrované kočky nerodily kotáta rychleji, než jsou ostatní kočky kastrovány.

Kastrace zamezí mnoha problémům, rvačkám, křiku, značkování močí. Časem většina koček zestárne a zajde. Další kotáta se nerodí. Kočky jsou ke krmičům přátelštější a ti se o ně starají s větším zájmem.

Kočky označené jako kastrované lidé i úřady lépe akceptují. V mnoha zemích se označují ustřížením špičky levého ušního boltce.



2 Adopce

Většinu zdivočelých koček nelze ochočit, ale některé si zvyknou na své krmiče, kteří si je nakonec mohou vzít domů. Někteří lidé mají ve zdivočelých kočkách zvláštní zálibu, jsou schopni je i ochočit, ale to může trvat mnoho měsíců.

Kotáta narozená zdivočelým kočkám lze úspěšně ochočit, musí však být odchycena mladá, nejlépe mezi 6. a 8. týdnem a v žádném případě ne později než ve 12 týdnech.

Není-li o kotáta zájem, lze je odchytit kolem 12 měsíců věku, vykastrovat a vrátit na místo.

V mnoha případech je lépe odchytit včas březí kočku a březost ukončit. V útulcích, které se starají o rychlé nalezení nových domovů pro své chovance, neradi berou zdivočelé kočky. To je nutno respektovat.

3 Přemístění

V některých případech lze zdivočelé kočky kastrovat a přemístit na jiná místa jako jsou zemědělské usedlosti nebo jízdárny, kde pak volně žijí.

Pokud však již v lokalitě kočky jsou, nová zvířata zpravidla nejsou vítána a dochází mezi nimi ke rvačkám. To zvyšuje riziko přenosu nemocí z pokousání a škrábanců.

Kotátům odděleným od matek, nejsou-li pečlivě sledována, hrozí úhyn hladem a nemocemi.

Kočky, přemístěné do nové lokality, by měly být několik dní drženy v kotcích, aby se seznámily s pachy a zvuky nového místa, s okolím a režimem krmení.

4 Útulky

Zdivočelé kočky se špatně přizpůsobují životu v uzavřených prostorách, a proto není vhodné je držet v útulcích.

Organizace, která chce poskytnout útulek zdivočelým kočkám natrvalo, musí zvážit náklady spojené s budovami, údržbou a pracovními silami. (Viz část nazvanou Útulky, s. 16). Navíc je nutno počítat se speciálním umístěním pro několik prvních týdnů a s náklady spojenými s veterinárním ošetřením a kmením po dlouhou dobu.

Zdivočelá kočka by měla být po dva týdny po přijetí do útulku v kotci na pozorování sama anebo s kočkou ze stejné kolonie. Kotec by měl zaručovat ochranu před nepřízní počasí, měl by mít suché místo na spaní, místo pro pohyb a úkryt, v němž by se kočka mohla schovat před zraky lidí a cítila se bezpečně. Kotec by měl být opatřen dvojitými dveřmi, které by znemožňovaly únik. Odchyťová zařízení, sítě, klece atd. by měla být po ruce.

V místě na spaní je nutno kočce zajistit klid po několika dnech po příchodu a čištění a krmení nutno přizpůsobit tak, abychom zachovali její soukromí.

Před přijetím do útulku je vhodné kočku vykastrovat. Měl by ji vyšetřit veterinář a provést potřebné analýzy včetně vyšetření krve. Je-li zdravá, lze ji očkovat a vyšetřit jí krev. Odčervení a odblížení může pokračovat během doby pozorování.

Je-li kočka zdravá, lze ji přidat k existující skupině zvířat podle výsledků vyšetření krve (např. skupina koček s pozitivním nálezem FeLV). Kotec musí mít dvojitě dveře s meziprostorem, aby nemohly uniknout.

5 Kontrola životního prostředí

Rychlost reprodukce koček na nekontrolovaném území závisí na množství potravy a přístřeší - tzv. úživná kapacita (holding capacity). Odstraněním potravy a znepřístupněním přístřešků ji lze omezovat. To je však dlouhodobý proces. Je nutné získat přehled o dostupnosti potravy a přístřeší. Někdy stačí vyčistit ulici a přikrýt popelnice, jindy je nutno změnit systém sběru odpadů či opravit budovu tak, aby nebyla kočkám přístupná.

Prostředí pro kočky nehostinné je nutno vytvářet postupně, aby nevyhladověly náhle a nebyly zbaveny úkrytů. Zároveň je nutno provádět další opatření, a to selektivní utrácení zvířat a kastrace.

6 Vyhlazení

Jakmile se někde usídí kolonie koček, je těžké je vymýtit. Několik zvířat se vyhne odchytu a ta se pak rychle množí. Pokud se neodstraní zdroje potravy a úkryty, ke kolonii se mohou přidružit další kočky z okolí.

Jednoduchý způsob hubení koček neexistuje. Střílení je náhodné, bez výběru jedinců a nebezpečné, a ve městech bývá zakázáno. Použití jedu je nebezpečné, neboť návnadami se mohou otrávit děti, mohou je pozřít jiná zvířata a ptáci. Je to též nehumánní, protože jed působí bolest a utrpení. Proti hubení koček se také



často staví místní obyvatelé a milovníci zvířat, protože používané metody bývají kruté a mnohdy hynou i jiná zvířata, společníci člověka.

7 Selektivní eutanázie - utracení

V programu kontroly populace je někdy nutné selektivně utrácet, a tak odstraňovat nemocná, stará nebo poraněná zvířata. To je možné ve spolupráci s krmiči, kteří o takových zvířatech vědí, pomohou je odchytit a dopravit na veterinární kliniku, kde jsou humánně utracena.

Utracení - eutanázie

Mnozí lidé odmítají utrácení zdravých zvířat. To může vyvolávat rozpory mezi pracovníky, kteří organizují kontrolní programy, pokud se hned na začátku nerozhodne, jak se bude postupovat. Je vhodné stanovit kritéria utrácení a dohodnout je s veterinářem, který ve skupině pracuje. Co je třeba brát v úvahu - viz část Veterinární zásahy.

V situacích, kdy kočky nelze vrátit do původní lokality a žádná náhradní lokalita není dostupná, eutanázie může být nejlepším řešením. V takovém případě není vhodné žádat o pomoc ochránářskou organizaci, která je proti utrácení zvířat. Měla by to udělat jiná organizace nebo úřad, který zabezpečí odchyt a dopravu k veterináři.

V České republice je dle zákona č. 246/1992 Sb., o ochraně zvířat proti týrání utrácení zdravých zvířat zakázáno, s výjimkou nutnosti regulace populace (pozn. překladatele).

Doporučené metody

WSPA doporučuje používat barbiturátová anestetika, která při aplikaci dostatečně velké dávky způsobí ztrátu vědomí s následnou smrtí.

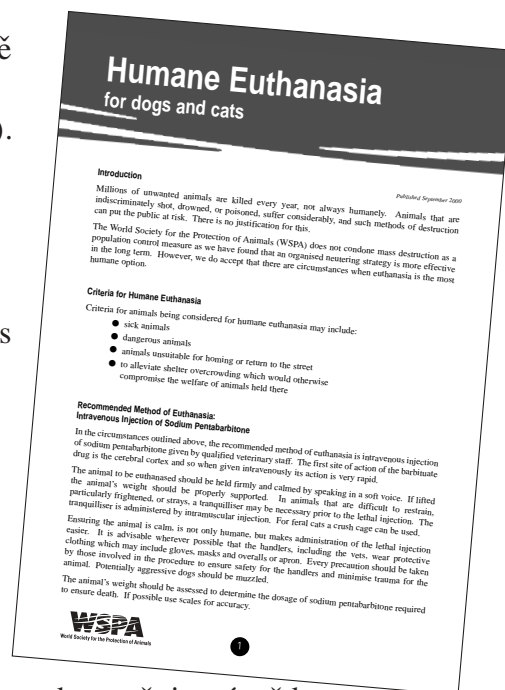
Barbituráty jsou narkotika a jejich použití je ve většině zemí kontrolováno. Běžně je může získat jen lékař nebo veterinář.

Nejvhodnější přípravek pro utrácení je 20% roztok pentobarbitalu. Nitrožilně je aplikuje lékař, veterinář nebo pomocný personál pod jejich dozorem.

Se zdivočelými kočkami je manipulace nebezpečná a proto se doporučuje mít vždy vhodné pomůcky, např. fixační klece s pohyblivou přepážkou, umožňující kočku znehybnit a podat intraperitoneální injekci zvenčí přes klec.

Kočku lze také napřed imobilizovat pomocí intramuskulární injekce např. ketaminu (nikoli preparátů na bázi kurare), a poté aplikovat barbituráty intraperitoneálně, intrarenálně, intravenózně či intrakardiálně.

Místo pentobarbitalu může být použit Thiopental. Thiopental je anestetikum krátkodobé a je dražší. U zvířete, které je při vědomí, by se měl aplikovat pouze intravenózně nebo intraperitoneálně, protože dráždí. Při použití thiopentalu je třeba opatrnosti, protože kočky mohou někdy nabýt vědomí po zdánlivě smrtelné dávce preparátu.



Odstranění kadáverů

Zvířata lze pokládat za mrtvá, dostaví-li se u nich rigor mortis - posmrtná ztuhlost. Kadávery zvířat, utracených injekcí chemickými látkami, musí být zabezpečeny a odstraněny tak, aby je nemohla konzumovat jiná zvířata.

V některých zemích existují specifická zákonná opatření, která řídí odstraňování kadáverů zvířat.

Pokud jsou k odchytu a utrácení koček přizvány profesionální firmy, je důležité prověřit jejich spolehlivost. Jsou známy případy, že odchycené kočky byly vypuštěny o několik kilometrů dále. Tím se problém pouze přesunul jinam. Cena, kterou firma požaduje, by měla zahrnovat veterinární poplatky. Před zaplacením účtu musí firma předložit doklad o tom, že kočky byly utraceny na veterinární klinice.

Leták Humánní eutanázie psů a koček má WSPA k dispozici.

Kastrace a vypuštění na svobodu

WSPA již má značné praktické zkušenosti s manipulací a péčí o zdivočelé kočky. Detaily jsou na videozáznamu, který doprovází tuto brožuru.

Programy kastrace a navrácení na původní místo většinou provádějí ochránářské organizace, které se specializují na zdivočelé kočky, a jejichž členové jsou zruční v odchytu. Větší organizace mohou mít pracovníky, kteří se o zdivočelé kočky zajímají, starají a umí je odchytit.

Programy kastrace a následné vypuštění koček z velkých kolonií je třeba pečlivě zorganizovat, financovat, ale také monitorovat.

WSPA má k dispozici další informační materiály a videozáznamy.

Jednotlivé kočky nebo malé skupinky mohou odchytávat krmiči za předpokladu, že jsou ochotni podrobit se výcviku zkušenou osobou.

Postup:

- Získat potřebné náčiní
- Odchyt kočky
- Převoz kočky na kliniku
- Veterinární zákrok
- Označení ustřížením špičky levého ušního boltce
- Dlouhodobý dohled, péče o kočku



Odchyt a manipulace s kočkami

Odchyt koček rukama, byť v rukavicích, se nedoporučuje. Poškrábání a pokousání vyděšenou zdivočelou kočkou může být vážné.

Nejlépe je odchyťovat do speciální pasti (sklopce), kam se kočka naláká a chytí, aniž by se jí ublížilo. Pak ji lze přemístit do transportní nebo fixační klece s posuvnou přepážkou. Odchyťové tyče s okem se nedoporučují pro odchyt zdivočelých nebo toulavých koček na volném prostranství. Používají se pouze v uzavřeném prostoru a opatrně tak, abychom kočku neuškrtili.

Sít na podebrání lze použít, je-li kočka již v uzavřeném prostoru. Sít by měla mít pevnou obruč a její průměr by měl být dvojnásobkem průměru obruče. Musí být tak hustá, aby kočce neproklouzla noha. Nevýhodou sítě je, že jakmile se zvíře do ní zaplete, propadne panice.

V malém, uzavřeném prostoru jsou užitečné odchyťové kleště. Metoda - ke kočce se klidně přiblížíme zezadu a vidlici umístíme jemně, ale pevně kolem krku kočky, kterou pak okamžitě šetrně přemístíme do transportní klece anebo do klece s fixační přepážkou. Vzpírá-li se kočka odchyty, je nutno vytrvat, protože se rychle unaví. Po několika minutách její pohyby ustanou, a kočka se vzdá.

Další užitečnou pomůckou je příkrývka nebo velký ručník, který se přehodí přes kočku, která se zřejmě nebude bránit nebo je již unavená. Příkrývku či ručník lze také použít jako pokrývku odchyťové či transportní klece, aby měla kočka pocit bezpečí.

Je-li nutné s kočkou manipulovat přímo, je potřeba mít silné kožené rukavice, které by neprokousla.

Léky ke zklidnění - trankvilizéry se nedoporučují. Pokud se podávají do dutiny ústní, je jejich účinek pomalý a kočka se před odchytom může schovat na nepřístupném místě.

Základní odchyťové vybavení je následující:

- manuální sklopec
- automatický sklopec
- klec s pohyblivou přepážkou
- hospitalizační klec

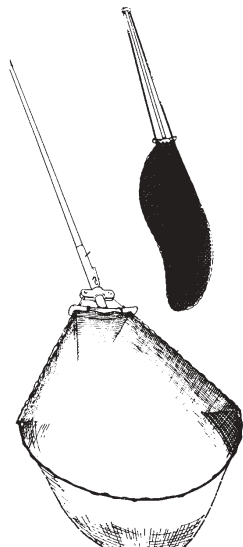
Manuální sklopce

Manuální sklopce (pasti) jsou obvykle dřevěné se stěnami z drátěného pletiva; je snadné je vyrobit. Měly by být delší než délka těla kočky od čenichu ke konci ocasu.

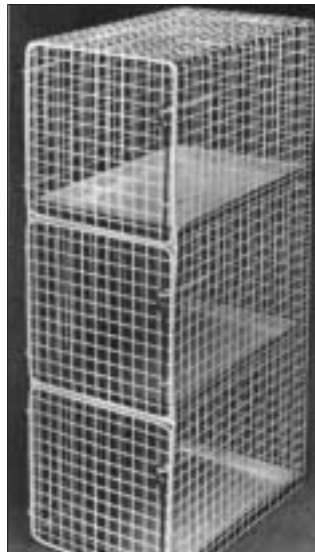
Podlaha může být dřevěná (kočky ji preferují) nebo z drátěného pletiva (klec je lehčí). Dvířka se musí úplně otevřít tak, aby kočka mohla vejít a aby je bylo možno rychle a bezpečně zavřít. Mechanismus zavírání dvířek tvoří dlouhý provázek, za který personál rychle a jistě zatáhne a zavře dvířka.

Používání manuálních sklopců

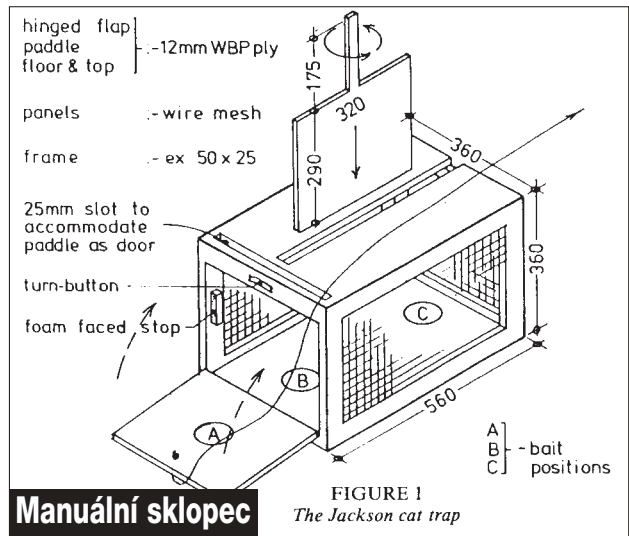
Manuální sklopce se používají pro kočky, ke kterým je možno se přiblížit během krmení. Jsou proto vhodné v případech, kdy je nutno chytit určitou kočku. Pokud do klece vstoupí kočka jiná, lze ji vypustit. Ten, kdo odchyt provádí, si má nejdříve sklopec vyzkoušet, aby věděl, jak s ním spolehlivě zacházet.



Odchytová síť



Klece pro krátký pobyt



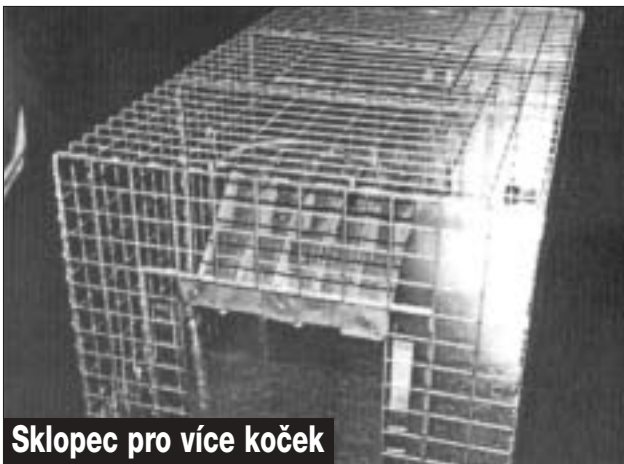
Manuální sklopec



Odchytové kleště na kočky



Automatický sklopec

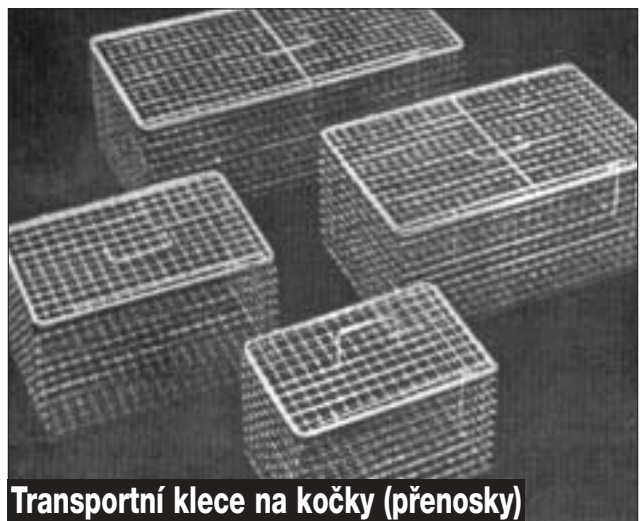


Sklopec pro více koček

Klece s fixační přepážkou



Hospitalizační klec



Transportní klece na kočky (přenosky)



Osoba provádějící odchyt, by si měla od krmičů nebo majitele objektu zjistit, kde a kdy kočku krmí. Krmiče pak požádá, aby v den odchytu nekrmil, aby byla kočka hladová. Krmič může být odchytu přítomen, aby viděl, že se jí neubližuje a také, aby byla důvěřivější.

Do sklopce se dá návnada a umístí se poblíž místa, kde se kočka obvykle krmí. Osoba, která kočku odchytí, stojí opodál. Může být schována za stromem nebo za dveřmi.



Další osoba může kočku pozorovat a dát prvnímu pracovníku signál k uzavření sklopce. Tato osoba musí mít s odchytem zkušenosti. Krmič může na kočku volat a počínat si jako obvykle, například položit misku na zem. Kočka si doprovodné zvuky spojuje s krmením. Trochu potravy lze položit vně klece, aby kočka o ni projevila zájem, ale většina potravy musí být uvnitř.

Krmič obvykle ví, na co lze kočku nejlépe nalákat. Mohou to být např. sardinky, ale nejlépe je použít krmivo, na které je kočka zvyklá. Do klece většinou vstoupí bez bázně, pokud ovšem již nebyla odchycena předtím.

Je-li potřeba odchytit více koček, bývá vhodné vyčkat, až vejde dovnitř i nejdůležitější zvíře, například březí kočka, a pak teprve dvířka zavřít. Ostatní kočky, které do sklopce vešly, nakrmily se a pak z ní vyšly, se mohou chytit podruhé, protože obvykle do klece vejdou znovu. Některé však budou podezřivé, když uvidí jinou kočku chycenou. Avšak za předpokladu, že se odchyt provádí klidně a tiše, projevují kočky pozoruhodně malý zájem o soukmenovce v tísní.



Někdy vejdou do klece najednou dvě kočky nebo kočka s koťaty. V takovém případě je nejlepší zavřít dvířka a všechna zvířata přesunout do klece s pohyblivou přepážkou. Kočky, které již byly kastrovány, se opět vypustí.

Je důležité, aby se dvířka sklopce zavřela teprve tehdy, když je kočka v kleci celá a konzumuje návnadu na jejím druhém konci, daleko od dvířek. Ta se musí zavřít rychlým, jistým pohybem. Zdivočelé kočky jsou překvapivě hbité a využijí sebemenší nerozhodnosti se strany člověka k útěku. Bude těžké znova nalákat do klece kočku, které se jednou podařilo uniknout. Pracovník se musí dobře koncentrovat a zavřít dvířka, až když si je jist, že kočku chytí.

Odchycenou kočku přemístíme buď do klece s pohyblivou přepážkou (viz dole), přikryjeme příkrývkou nebo ručníkem, aby se zklidnila a umístíme ji na tiché místo, anebo ji ponecháme ve sklopce, ale také ji přikryjeme a uložíme na klidné místo do doby převozu.

Automatický sklopec

Automatický sklopec má dvířka, která se automaticky zavřou, když kočka spustí zavírací mechanismus, například šlápnutím na pedálek. Tyto sklopce jsou většinou kovové a lze je objednat od výrobce nebo dodavatele.

Tyto typy jsou vhodné pro plaché kočky, anebo pro ty, které přicházejí nepravidelně, či žijí na nedostupných místech. Lze je používat tam, kde není riziko, že sklopec s kočkou někdo nepovolaný nalezne a otevře. Jsou vhodné pro případy, kdy není nutné vybírat určitá zvířata. Tam, kde je hodně koček a kde je nutné, aby se jich co nejvíce odchytilo, je možno použít více sklopců najednou.

Sklopce jsou drahé a lze je ukrást. Někdy se vyplatí upevnit je řetězem k těžkému předmětu a zajistit zámkem.

Manipulace s automatickým sklopcem

Zavírací mechanismus musí pracovat bezchybně a před použitím jej nutno zkontrolovat, případně naolejovat. Sklopce se pak umístí tam, kde se kočky obvykle krmí, opatří se návnadou a připraví k odchytu. Za deště je lze přikrýt plastikem.

Automatické sklopce nutno pravidelně kontrolovat (lze je pozorovat dalekohledem), a chycená zvířata co nejdříve vyjmout. Každou kočku je třeba pečlivě identifikovat. Zvířata vypasená anebo opatřená obojkem, která se chovají přátelsky a předou, pravděpodobně někomu patří, a pouze se zatoulala. Ta by neměla být kastrována bez souhlasu majitele. Zdivočelé, již kastované kočky, je třeba identifikovat podle ustrížené špičky levého ušního boltce.

Přeprava koček

Kočky by se měly na veterinární kliniku přepravovat ve speciální transportní kleci, opatřené dvířky typu gilotiny na jednom konci, které slouží k přeložení kočky ze sklopce a pohyblivým fixačním panelem pro fyzické omezení kočky, který umožňuje veterináři ji ošetřit, aniž by na ni musel sahat.

Toto vybavení je naprosto nutné. Umožňuje totiž veterináři a ošetřovatelům manipulovat s kočkou, aniž by ohrožovali svou bezpečnost. Proto budou také ochotněji spolupracovat na programu kontroly populace koček.

Klece tohoto druhu z kovu potaženého plastikem lze zakoupit u specializovaných výrobců.

Je užitečné přesun z klece nacvičovat s krotkou domácí kočkou tak dlouho, až má pracovník odchyty jistotu, že kočku bezpečně přemístí bez rizika úniku. Dospělý kocour může z odchytové klece vyrazit s velkou silou a proto je vhodné, aby pomocník klec přidržel anebo ji opřel o zeď. Jakmile je kočka v druhé kleci, uklidní se, když přes klec přehodíme příkrývku.

Kočku poté převezeme na veterinární kliniku, která je o tom předem zpravena. Veterinář musí být informován, že kočka je zdivočelá, a že může mít

v žaludku potravu.

Pro zdivočelou kočku je pobyt v kleci velmi traumatizující, a proto je třeba před kastrací i po ní dobu zajetí co nejvíce zkrátit.

Veterinární zákroky

Veterinární zákroky by měly být předem dohodnuty. Ve většině případů budou následující:

Vyšetření: kočka by měla být vyšetřena v kleci, dokud je při vědomí. Je-li stará, nemocná nebo těžce zraněná,

měla by být utracena. Je-li vhodná pro kastraci, pak ji veterinář znovu prohlédne v narkóze, zjistí pohlaví, věk, fyzickou kondici a známky poranění a nemoci.

Kritéria pro utracení: kočky se z menších zranění a nemocí vyléčí a osoba, která je chodí krmit, bývá i ochotna jim na radu veterináře podávat léky v potravě. Pokud je rozhodnuto, že se vypustí jenom zdravé kočky, je potřeba podrobnosti dohodnout předem. Také je třeba ujasnit, zda se bude brát v úvahu názor krmiče anebo další osoby.

Faktory důležité ke stanovení kritérií pro eutanázii nebo léčení koček

1. Je kočka nemocná, nebo zraněná natolik, že neúměrně trpí a nelze ji léčit?
2. Trpí nemocí, která může představovat vážné nebezpečí pro ostatní kočky v kolonii anebo pro lidí, kteří jim pomáhají?
3. Trpí nemocí, kterou lze léčit pouze s vynaložením značných nákladů anebo spojenou s praktickými problémy?
4. Má bezvýznamné poranění nebo trpí nemocí, kterou lze jednoduše a levně vyléčit?
5. Nejeví kočka žádné známky nemoci či poranění?

Hranice pro rozhodování je závislá na mnoha faktorech, jako je dostupnost veterinární ošetrovny a léčiv, ale také finanční prostředky. Tyto otázky je nutné řešit předem.

Vakcinace: v některých zemích vyžadují úřední veterináři vakcinaci vypouštěných koček proti vzteklině.



Fixační klec užívaná ke znehybnění kočky při injekci.



Mladé kočky by se měly očkovat proti virovým onemocněním, které se v jejich lokalitě vyskytují. Nejzávažnější je felinní panleukopenie. Starší kočky bývají proti nemoci imunní.

Parazitární nemoci: zdivočelé kočky mohou mít škrkavky či tasemnice. U mladých zvířat představují velké zdravotní riziko. Je proto vhodné poradit se s veterinářem, které léky lze kočkám přidat do potravy.

Zdivočelé kočky mívají také blechy a trpí na roztoče v uších. Jestliže se zjistí jejich přítomnost při prohlídce kočky během narkózy, léčba by měla být provedena na klinice.

Kastrace: veterináře požádáme, aby použil takový zákrok a takovou techniku, která by umožnila co nejrychleji kočku vrátit na svobodu a aby nebylo nutné další ošetření na klinice. U koček dávají veterináři přednost řezu ve slabině, protože hrozí menší nebezpečí protržení operační rány s méně nebezpečnými následky. Detailní popis tohoto postupu je uveden v článku Remfry, Feral Cats in the United Kingdom, JAVMA, svazek 208, číslo 4, strany 520-523, 1996.

Jak už bylo řečeno, názory veterinářů na vhodný věk koček pro kastraci se různí.

Březost trvá u koček 8-9 týdnů. Je-li kočka březí déle než 7 týdnů, je lépe ji neodchytit, ale počkat, až se koťata narodí, pak je najít anebo počkat, až bude možné odchytit kočku i s koťaty. Jiné řešení je náhradní péče o březí kočku do porodu, a poté do odstavu koťat. Koťata pak lze dát k adopci a zdomácnění.

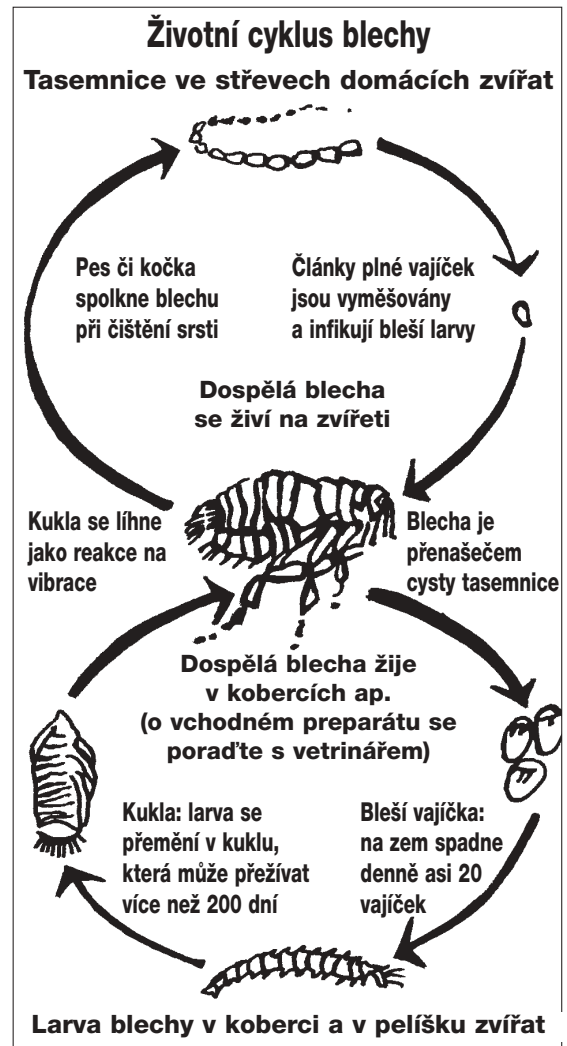
Pooperační péče: po operaci kočku umístíme do čisté transportní klece, kde se probere z narkózy. Kocouři bývají 12 hodin po operaci čilí a lze je vypustit do původní lokality. Kočky musí být na teplém a tichém místě přes noc, někdy i déle. Musí mít vodu a potravu. Je-li nutné je hospitalizovat déle než dva dny, měli bychom je přemístit do větší klece, aby měly víc pohybu.

Zdivočelou kočku však nikdy nedáváme do kotce nebo hospitalizační klece, která není vhodná pro transport na místo vypuštění. Předem musí být jasné, jak kočku znovu umístíme do transportní klece.



Ustřížení špičky ušního boltce

Význam ustřížení části ušního boltce: v mnoha zemích bylo přijato jako nejjednodušší způsob označení kastrováných jedinců v kolonii koček. Je to důležité pro sledování postupu kastrace, dále aby nebyly operovány kočky podruhé a také aby bylo možno snadno identifikovat další kočky, které se ke kolonii přidružily.



Je-li kočka spíše toulavá než zdivočelá, a chceme-li ji vrátit zpět do lokality, protože pro ni nelze najít nový domov, ušní boltec jí označíme také. Jestliže se později najde někdo, kdo jí poskytne domov, jistě nebude mít námitek.

Postup

Tato všeobecně přijatá metoda značení ve Velké Británii i mnoha jiných zemích spočívá v odstranění špičky levého ucha. Silueta hlavy kočky je zřetelně viditelná na vzdálenost 20 metrů.

Ušní boltec by měl odstříhnout veterinář u kočky v narkóze při kastraci. Krvácení rány se omezí na minimum a hojení proběhne rychle, pokud se dodrží tento postup:

- 1 Vyčistit oba ušní kanály; odstraní se tak každý zdroj dráždění, který by nutil kočku škrábat se.
- 2 Očistit levý ušní boltec, např. čistým lihem, osušit, aby se odstranily zbytky dezinfekčního prostředku, jehož přítomnost by snižovala srážlivost krve.
- 3 Označit si rovnou čáru na vnitřní straně boltce vhodným značkovačem 1cm pod jeho špičkou.
- 4 Odstříhnout podle označené čáry mírně tupými nůžkami nebo elektrokauterem.
- 5 Stisknout na chvíli ránu mezi prsty, zasypat prostředkem k zastavení krvácení nebo vysušujícím antiseptickým pudrem. Není-li po ruce nic jiného, lze použít i mouku. Je nutné kontrolovat, zda rána nekrvácí, když se kočka probere a zvýší se jí krevní tlak.



Vlevo: Po provedení sterilizace, s kočkou stále ještě v narkóze, se provede odstržení špičky levého ucha.

Dole: Dvě zdivočelé kočky. Kočka vlevo je již sterilizovaná, druhá kočka ne.



Dlouhodobá péče

Dlouhodobá péče a povinnosti

Kočky by neměly být vráceny zpět do lokality, pokud se někdo neuvolí, že se o ně bude starat. Vrátit kočku na původní místo po kastraci a pak jí neposkytnout potravu by podle zákonů mnoha zemí bylo opuštěním zvířete. Krmič musí takovou kočku pozorovat a hlásit jakékoliv problémy. Jedná-li se o více koček, měly by se o jejich stavu vést záznamy a zaznamenat také příchod nových koček.

Jestliže se nové kočky připojí ke kolonii natrvalo, měly by být odchyceny, kastrovány a označeny.

Hygiena

Kočky mohou být přenašeči infekčních nemocí přenosných na člověka, jako např. trichofytóza nebo toxoplazmóza. Riziko přenosu infekce se může značně snížit následujícími opatřeními:

- Na odchyt a práci s kočkami používejte oděv vyhrazený jen k tomuto účelu a zajistěte, aby nebyl tam, kde se připravuje nebo podává jídlo pro lidi. Po práci s kočkami, s jejich pelíšky, miskami, klecemi atd. si důkladně umyjte ruce. Zvláště dbejte na mytí rukou před jídlem a před přípravou jídla.
- Lidé, kteří pracují s kočkami, by měli být očkováni proti tetanu.
- Doporučený systém odchytu snižuje potřebu na kočku sahat, a proto riziko pokousání a poškrábání je velmi malé. Nicméně všechna poranění by měla být dobře vymyta antiseptikem a při vážných zraněních by měla být nasazena antibiotika.
- Zdivočelé kočky mohou přenášet infekční onemocnění, jako jsou nemoci dýchacích cest, felinní panleukopenie a trichofytóza na jiné kočky přímým stykem anebo prostřednictvím lidských rukou a oděvu. Lidé, kteří se starají o zdivočelé kočky, by měli mít separátní oděv v místnosti odděleně od vlastní kočky, mít pro svou kočku jiné misky atd. Po odchodu od zdivočelých koček je třeba pokaždé si umýt ruce. Je také vhodné mít zvláštní plášť nebo kombinézu, která zůstává v místnosti, kde jsou zdivočelé kočky.

Kočí kavárny

Kastraní programy prováděné poblíž hotelů většinou vzbuzují zájem hostů. Je vhodné zřídit místo, kde mohou hosté kočky krmit. Mělo by být vzdáleno od restaurace, aby se předešlo žebrační koček o potravu. Na místech určených k jejich krmení by měly být zkonstruovány speciální přístřešky, "kočí kavárny", s vývěskami v několika jazycích, které hostům vysvětlí jejich účel.

Příprava kastračního programu

Program kastrace by měla připravovat skupina lidí, která zahrnuje alespoň jednoho pracovníka ochránářské organizace nebo úřadu, který celou akci sponzoruje a nejméně jednoho



krmiče. Program by měl mít podporu nebo souhlas majitele areálu. Skupina musí vědět, jak se celá akce financuje. Měla by také zvážit svou zákonnou odpovědnost vůči zvířatům, majitelům areálu a prevenci zranění lidí, kteří budou pomáhat.

Postup má 6 základních bodů:

1. Udělejte průzkum situace

- identifikujte všechny krmiče a všechna místa, kde kočky krmí.
- Pomocí krmičů udělejte seznam koček a jejich výrazné znaky, jejich zdravotní stav, zda jsou březí či kojí.
- Identifikujte kočky, které přicházejí jen občas, nebo které se chovají přátelsky, protože mohou mít majitele. Ti by měli být před zahájením odchytu upozorněni. V některých zemích je protizákonně vykastrovat kočku bez souhlasu majitele. Kdyby se lidé domnívali, že jsou odchyťavány a kastrovány domácí kočky, mohli by se někteří majitelé snažit celou akci zamezit.

Je důležité, aby v této fázi spolupracovali krmiči, protože kočky často využívají několik míst ke krmení. Mohly by tak být počítány víckrát, aniž by jejich krmiči znali jiné krmiče na jiných místech.

2. Krmení

- Zorganizujte plán pravidelného krmení včetně víkendů a svátků. Kočky si brzo zvyknou na krmení v určitou dobu na určitém místě, což potom usnadní jejich odchyt. Nahodilé krmení není vhodné.
- Místa pro krmení musí být udržována v čistotě, zbytky potravy je třeba odstraňovat a misky umývat, aby nepáchly a nelákaly mouchy ap., a také aby nelákaly kočky odjinud. Čerstvá voda musí být k dispozici.



3. Plánování

- Rozhodněte se, které kočky zůstanou v areálu. Přítulné kočky a koťata lze dát k adopci. Stará, nemocná nebo poraněná zvířata by měla být utracena. Zůstanou pouze kočky, které lze po kastraci vrátit zpět.
- Zjistěte si náklady na odchyt, dopravu, veterinární poplatky a krmivo. Jestliže nelze odchyťové klece pronajmout, je třeba je koupit.

4. Veterinární vyšetření

- Vyberte si veterináře, který má pochopení pro zdivočelé kočky, je ochoten Vám poradit v otázkách zdravotního stavu zvířat a nabízí dostupné poplatky.
- Promluvte si s ním o vybavení, které máte. Na kliniku by se kočky měly přepravovat výhradně v odchyťových nebo fixačních klecích s pohyblivou přepážkou (viz str. 25).

- Prodiskutujte i další potřebné ošetření koček mimo kastrace (viz Veterinární zákroky str. 21).
- Dohodněte se o kritériích utrácení: zda se vypustí zpět pouze zdraví jedinci, anebo zda se určité nemoci budou léčit.
- Dohodněte, co se stane s odchycenými kočkami, které zdivočelé nejsou, ale také se dostanou na kliniku ke kastraci.
- Zajistěte, aby veterinář byl ochoten označit kastrovanou kočku-kocoura zastřížením levého ucha (viz str. 30).
- Dohodněte se na pooperační péči: jak dlouho po operaci zůstanou kočky na klinice? Je tam vhodné místo, kde se mohou zotavit? Za jak dlouho mohou být vypuštěny zpět do lokality? (Viz str. 28).



5. Odchyt

- Zajistěte dostatek odchytových klecí, aby se celá akce mohla provést poměrně rychle. Je třeba zabránit tomu, aby se kotáta rodila rychleji než se kočky budou kastrovat. Pracovníci odchytové čety by se měli dobře seznámit s odchytovým vybavením, aby s ním uměli dobře zacházet.
- Zajistěte dopravu: vybavení je nutno dopravit na místo, odchycené kočky převést na kliniku, pak na místo rekonvalescence a zpět do lokality.

6. Dlouhodobá péče o kočky

- Kočky by měly mít místa na spaní. Postačí krabice vystlané novinami, ale někde je třeba zkonstruovat dřevěné přístřešky s izolací a nepromokavou střechou.
- Záznamy o kočkách by měly kromě jiného (viz bod 1), obsahovat i detaily o adopci, veterinárním ošetření, narození, úhynu, i o kočkách, které kolonie nově akceptovala.
- Kočky, které onemocní nebo se poraní, by měly být znovu odchyceny buď na ošetření nebo utrácení.

Může trvat několik měsíců, než se velká kolonie zvládne a stabilizuje, ale spokojené kočky v takové skupině mohou být zadostiučiněním.





Seznam potřeb pro mobilní veterinární týmy

Ideální je provádět kastrace na veterinárních klinikách v blízkosti místa odchyty; někdy je však nutné využívat mobilních veterinárních týmů, zejména v odlehlých oblastech bez potřebné infrastruktury. V některých zemích působí mobilní kliniky, které používají k operacím i stany. Ideální tým se skládá ze dvou veterinářů a dvou veterinárních techniků nebo pomocníků zkušených v odchytu koček.

K práci budou potřebovat:

- 2 odchytové klece
- 4 klece s pohyblivou přepážkou
- 12 klecí k probouzení koček z narkózy
- lepicí pásku a značkovací tužku pro identifikaci koček, která se připevní na klec pro každé jednotlivé zvíře.

Operační vybavení:

- | | |
|---|---|
| ● chirurgické soupravy pro kastraci koček | ● chirurgické rukavice |
| ● chirurgické tampony | ● potřeby k očištění a dezinfekci operačního pole |
| ● holicí strojky a náhradní planžety | ● čisté ručníky a příkrývky |
| ● roušky a šicí materiál | ● skalpely |
| ● jehly a injekční stříkačky | ● kartáče k čištění rukou |
| ● desinfekční prostředky | ● sterilizátor |
| ● vata a obvazy | |

Nelze vyloučit, že budou nutné další chirurgické zákroky a proto je vhodné mít sebou další chirurgické nástroje, a to i k ošetření zubů.

Léčiva:

- anestetika
- antibiotika
- očkovací látky
- kapky do očí a uší
- tablety proti škrkavkám apod.
- přípravky k utrácení

Část 4

Legislativa a osvěta



Klíč ke kontrole

Klíčem k úspěšné kontrole populací koček žijících ve městech je zamezit, aby se nechtěné kočky připojovaly k volně žijícím. To znamená, že majitelé musí odpovídat za svá zvířata, starat se o ně a zajistit, aby se nerodila další nechtěná koťata.

Žádné rychlé řešení k dosažení této ideální situace neexistuje. Majitelé zvířat často potřebují pomoc ochránářských organizací a organizace potřebují oporu v legislativě, kterou lze uplatňovat, a také dobře informované úřady. Je nutné seznamovat veřejnost, dospělé i děti, s tím, že vlastnit zvíře je spojeno s odpovědností, a to i před zákonem. Zejména je třeba zdůrazňovat význam kastrace jako klíčové metody kontroly populace koček.

Čtyři základní body kontrolního programu jsou:

- Legislativa
- Identifikace
- Kastrace
- Osvěta

Legislativa

WSPA je přesvědčena, že každý stát s humánními principy by měl mít legislativu na ochranu zvířat. Zvířata jsou cítící bytosti, a proto mají nárok na ohleduplnost, péči a ochranu před zbytečným utrpením.

Legislativa na ochranu domácích zvířat musí zahrnovat také kočky. Za přestupek by se mělo pokládat jejich zanedbávání, úmyslné ubližování nebo jejich opuštění.

Zákony ve většině zemí však rozlišují mezi kočkami a psy, protože kočky nelze kontrolovat tak jako psy. Například majitelé psů jsou odpovědní za škodu na hospodářských zvířatech způsobenou psem, ale nemusí být odpovědní za podobnou škodu, kterou způsobily kočky. Podobně řidič, který přejede psa, může být volán k odpovědnosti za škodu na majetku, nikoliv však, jedná-li se o kočku. Zákon tedy posuzuje vlastnictví kočky jinak než vlastnictví jiných domácích zvířat.

Viz WSPA 'Animal Protection Legislation - Guidance Notes and Suggested Provisions', 1995.

V mnoha zemích jsou zákony na ochranu zvířat uplatňovány policií, často ve spolupráci s ochránářskými organizacemi.

V mnoha zemích řeší problémy toulavých a zdivočelých psů a koček obecní úřady, často ve spolupráci s ochránářskými organizacemi. Místní předpisy řeší problémy související se vzteklinou a jinými nemocemi přenosnými na člověka a zároveň se tím obvykle také řeší problémy toulavých zvířat.

V některých vyspělých zemích se kontrola zvířat přesunula z pouhých pracovníků odchytu zvířat na tzv. Animal Control Officer (referent pro zvířata), které zaměstnává obecní úřad, a kteří odchytávají a na přechodnou dobu odpovídají za toulavá zvířata, ale také zároveň vychovávají majitele zatoulaných zvířat k větší odpovědnosti. Starají se zejména o psy, ale mají povinnost pečovat i o kočky a jiná domácí zvířata. Návod k jejich práci je uveden v materiálu WSPA 'Kontrola populace toulavých psů', kterou vydala Nadace na ochranu zvířat v roce 1995.

Osvěta

Legislativa může být účinná jen tehdy, když si občané uvědomují její význam. Za tím účelem je nutná osvěta a výchova.

Informace o tom, jak pečovat o kočky a kotáta, zaměřená na děti, je dostupná v knížkách, časopisech a publikacích organizací na ochranu koček.

Děti se mohou učit pečovat o zvířata ve škole jako součást programů humánní výchovy. Ochránářské organizace se často spolu s Ministerstvy školství podílejí na přípravě takových programů. Některé organizace vydaly literaturu speciálně pro vzdělávací programy a WSPA na požádání může tyto materiály poskytnout.

Podobně i organizace, které se starají o přírodu a životní prostředí, mívají materiály, které jsou pro děti velmi zajímavé a které by také mohly být zařazeny do vzdělávacích programů.

Dospělou populaci lze informovat o péči a ochraně zvířat prostřednictvím knih, časopisů, rádia a televize. Publikace ochránářských organizací lze zasílat jejich členům, zájmovým chovným stanicím pro kočky a pro veřejnost je lze umístit v knihovnách, na veterinárních klinikách, v útulcích a policejních stanicích.

Publikace ochránářských organizací by měly zdůrazňovat odpovědnost za zvířata a nabádat lidi, aby si nepořizovali zvířata, aniž by si uvědomili všechny dlouhodobé důsledky.

Názvy publikací by mohly být následující:

- Péče o kočky a kotáta
- Co dělat, když se Vám ztratí kočka
- Stěhujete se s kočkou?
- Kočka a nový domov
- Kočky a miminka
- Očkování koček
- Léčba parazitárních nemocí u koček
- Výhody kastrace koček

Vláda a zvláště pak obecní úřady mohou ovlivňovat veřejnost podporou programů pro péči a ochranu domácích zvířat, jako je očkování, antiparazitární léčba a kastrace. Jak mohou obecní úřady podporovat kastrační kampaně, viz Část 2.

Pokud možno, takové programy by měly mít náležitou publicitou, a to také v médiích.

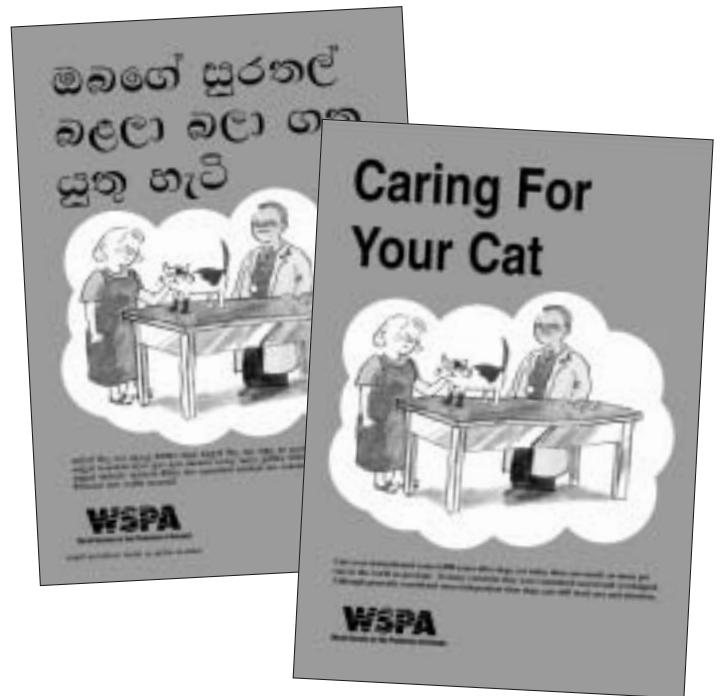


Praktické informace o kočkách

Základní informace o péči o kočky jsou k dispozici u WSPA – leták "Péče o kočku" v několika jazycích.

Označení

Kočka by měla mít na krku obojek s adresou a jménem majitele, ať již je držena doma či venku. Může totiž velmi snadno utéct, ztratit se. Může se stát i obětí nehody. Jméno majitele, adresa a telefonní číslo by měly být uvedeny na známce či v pouzdře, aby jej nálezce kočky mohl kontaktovat.



Obojky pro kočky bývají opatřeny elastickou částí, aby se kočka mohla vyvléct v případě, že by se obojek zachytil, např. za větev.

Pokud existuje ústřední registrace koček, je dobré toho využít. Zvíře pak bude muset mít pod kůží mikročip s registračním číslem, které může veterinář přečíst pomocí čtecího zařízení. Výhodou je, že tato identifikace se nemůže ztratit nebo být odňata jako obojek.

Pokud se chcete informovat o čipování, obraťte se na příslušnou veterinární ošetrovnu.

Voda

Kočky potřebují hodně vody k čištění těla; proto potřebují často pít. Část tekutiny přijímají s potravou. Čerstvá pitná voda by však měla být stále k dispozici. Kočky, které jsou krmeny suchou nebo polosuchou potravou, a zvířata kojící potřebují hodně vody. Kočky jsou citlivé na chuť vody. Proto mohou odmítat pít chlorovanou vodu a dávají přednost i vodě z louží. Studená převařená voda je pro ně přijatelnější než voda z kohoutku.

Kravné mléko může působit některým kočkám žaludeční potíže. Jako součást výživy není nutné. Proto je vynecháme, když je kočka konzumuje jen neochotně.

Kočky se myjí; tím si udržují kůži v čistotě a odstraňují odumřelou srst. Přitom se zároveň zbavují blech a klíšťat. Majitel by měl tomuto procesu napomáhat pravidelným česáním, zvláště v době línání a také kontrolovat, zda kočka nemá rány nebo nádory. Dlouhosrsté kočky mohou spolýkat hodně chlupů, které pak tvoří chuchvalce v žaludku. Denním kartáčováním se tomu zabrání.

Přestane-li se kočka čistit, většinou to znamená, že je nemocná. Koupání koček je obtížné, protože nemají rády ponoření do vody. Pokud je nutné omýt jim srst, mělo by se to dělat vlhkou utěrkou.

Užitečné informace o kočkách

Při zvedání se kočka musí cítit pohodlně a bezpečně. Tělo jí musíme vždy podepřít. Můžeme ji zvedat tak, že jednou rukou podepřeme prsní kost za předními končetinami a druhou rukou zadní část těla. V náručí ji můžeme přidržovat v ohbí paže.

Uchopení kočky za kůži na krku ji může znehybnit, a proto se tato metoda používá při zacházení s problematickým zvířetem. Má se za to, že tato reakce přetrvává z doby, kdy matka přenášela kotáta za kůži na krku a tím také kontrolovala jejich chování.

Kočky doma a venku

Kočky jsou nezávislá, velmi zvědavá stvoření. Rády si hrají a potulují se venku, ale musíme zajistit, aby byly v bezpečí a nepřišly k úrazu. Zvláště rády šplhají na stromy. Někteří lidé dávají kočkám na obojek zvoneček, aby varoval ptáky před blížícím se nebezpečím.

Kočky, které žijí venku, musí mít stálý přístup do domu. Doporučují se malá dvířka ve dveřích, která si kočka sama otevře v obou směrech. Některé typy dvířek se otevírají pomocí magnetu v obojku, což zamezí vstupu cizích koček.

Je na majiteli, zda se rozhodne kočku pouštět ven. Kočky, které nejsou kastrovány, by neměly chodit ven, pokud se nepohybují v omezeném, zajištěném prostoru.

Kočky, které nikdy nebyly venku, se přizpůsobí prostorově omezenému životu. Naopak ty, které byly zvyklé volně se pohybovat, si budou těžko zvykat na pobyt v uzavřeném prostoru bytu.

Někteří majitelé koček, kteří bydlí na frekventované ulici, neradi pouští kočky ven. V takových případech jim musí zajistit dostatek místa a vhodné pohybové stimulační prostředí doma. Jsou-li v bytě o samotě po delší dobu, pak je vhodné chovat kočky dvě. Vhodné jsou různé hračky a panely nebo sloupky na broušení drápů. Pro kočky je to vítaný podnět k aktivitě a zároveň se šetří zařízení bytu. Pokud není bezpečné nechat kočku volně pobíhat venku, je možno pro ni zkonstruovat výběh.

Cestování

V mnoha zemích je nezákoně ponechat psa nebo kočku samotné doma bez vody a potravy. Před odjezdem se majitel musí o zvířata náležitě postarat.

Nejlepším řešením je nechat kočku doma a zajistit jí péči (např. spolehlivý soused anebo nověji služba péče o zvířata). Lze ji umístit i do útulku hotelového typu. Není však vhodné dát kočku na hlídání do jiného bytu k přátelům, protože se bude snažit utéct a vrátit domů.

Kočka by měla být převážena v přenosce určené pro tento účel, s pevným, těsným víkem. Během transportu bude klidnější, když ji předem navykne k přenosce používat k odpočinku.

Teritoriální povaha koček

Sociální organizace koček je volná a je založena na obraně určitého území. Volně žijící kočky žijí v malých skupinách okolo nejstarší samice, která se rozmnožuje. Mladí kocouři se rozptýlí, jakmile dosáhnou pohlavní dospělosti. Dospělí kocouři, kteří jsou se skupinou, pomáhají obhajovat její území, ale také mohou mít zájem v okolních skupinách.

Oblast, kde kočky tráví většinu času, považují za své území, ale zároveň prohledávají a střeží větší

okruh, teritorium. To může zahrnovat území okupované více kočkami nebo několika skupinami; například více skupin může chodit ke stejnému zdroji potravy a mohou být k sobě navzájem natolik přátelské, že je lze pokládat za kolonii. Je-li zdroj potravy důležitý pro přežití, členové kolonie jej budou před vetřelci bránit.

Rvačky (boje)

Ve skupinách, které nepatří do jedné rodiny, se vyvíjí volná sociální hierarchie, v čele s dominující samicí. Její vedoucí postavení je výsledkem úspěšného boje. Jakmile je hierarchie utvořena, kočky ji respektují a střety mezi nimi jsou řídké. Nicméně, je-li hustota koček velká, jako např. v mnoha útulcích, kde jsou kočky ve skupinách, rvačky mohou pokračovat. Jedna kočka může tyranizovat ostatní nebo některá nízko postavená kočka může být stále napadána.

Domácí kočky považují své majitele za členy rodinné skupiny a mohou být na nich závislé při obraně území.

Značkování

Značkování močí patří do repertoáru chování, jímž si kočky označují své teritorium. Domácí kočka může značit i v bytě, je-li její území ohroženo jinou kočkou.

Rozmnožování

Kotáta jsou jedna z nejroztomilejších zvířátek a kočky jsou velmi starostlivé matky. Děti a kotáta jsou k sobě přitahovány. Jinou skutečností však je, že kočky jsou velmi plodné a pokud jejich reprodukce není pod kontrolou, produkuje daleko větší počty kotát, než jaké může lidská společnost pojmout. Kocouři dosahují pohlavní zralosti brzy po sestupu varlat, obvykle v 6-10 měsících. Samice dospívají ve věku 6-15 měsíců a pak jsou sexuálně aktivní po část roku, podle klimatu. V severní Evropě se například rozmnožují od března do října.

Samice jsou sezónně polyestrické: to znamená, že během sezóny jsou schopny říje a páření po několik dní každé dva až tři týdny tak dlouho, dokud nezabřeznou. Jejich hlasitý křik láká partnery z okolí, a souboje kocourů o samice přidávají na hlasitosti. Páření je pro samice bolestivé, a proto je doprovázeno jejich hlasitým křikem. Ochota kočky k páření trvá 5 dní. Pářit se může s několika kocoury. Pro lidi žijící v blízkém okolí to představuje značné obtěžování.

Délka březosti je 59-68 dní. Průměrná velikost vrhu je 4-5 kotát. Samice je opět v říji 4-6 týdnů po porodu. Dobře živená domácí kočka může mít 3 vrhy za rok, volně žijící kočky jen 1 až 2 vrhy. Nicméně, 10 kotát z prvního roku může mít až 50 kotát v druhém roce, pokud nejsou odchycena a kastrována. K tomu však nutno připočítat další vrhy původní samice.

Teoreticky tedy jedna samice může vyprodukovat během několika let mnoho tisíc kotát. V husté populaci volně žijících koček se to však nestává, protože neprospívají a také mnoho kotát zahyne hladem a nemocemi. Pohled na umírající kotáta je smutný a milovníci koček se poté často rozhodnou zlepšit životní podmínky těchto zvířat. Pochopí také výhody kastrace.

Chování koček

Kočka vyjadřuje svou náladu a záměr použitím zvuků, očí, uší, hmatových chlupů a pohybem těla. Tyto ilustrace jsou převzaty z knihy „Guide to Cat Behaviour and Psychology“, Michaela W. Foxe; Humane Society, USA.



Kočka zvedá ocas na znamení pozdravu. Stejně reaguje na hlazení, pravděpodobně jako zbytek reflexu kotěte na lízání matkou.



Dotek nosů je přátelské gesto poté, co se kočka čichem ubezpečí, že se jedná o známou osobu.



Převalování je výzva ke hře.



Své území označují i třením hlavy o předměty. Přitom se ze žláz vylučují pachové látky.



Drápání sloupku slouží značení a zároveň broušení drápků.



Mytí je denní činnost; může být zvýšeno ve stavu úzkosti.



Otáčení ušních boltců je často známkou zneklidnění.



Vzájemné čištění je mezi spřátelenými kočkami společenskou záležitostí.



Útočné gesto s obnaženými zuby a drápy je znamení dominantní kočky, která tak utvrzuje svou autoritu.



Výraz poddanosti. Jedná se o kočku z předešlého obrázku, která vůči svému majiteli vyjadřuje podřízenost.



Strach se projeví kočičím hřbetem a zježením chlupů na hřbetě a ocase. Kočka se tak zdá být co největší a vzbuzuje hrůzu.



Kočku lze znehybnit uchopením za kůži na krku. Samice stejným způsobem přenáší koťata. Je to účinné i u dospělé problematické kočky.

Zásady FECEVA při kastraci koček (listopad 1998)

1. Účinný program kastrace je pokládán za základní prvek každé kontroly toulavých zvířat; dalšími jeho významnými součástmi jsou osvěta, registrace a identifikace zvířat.
2. Obvyklá chirurgická technika zahrnuje vynětí varlat u samců a vaječnicků a dělohy u samic. Někteří veterináři jsou zastánci vynětí pouze vaječnicků. Chirurgický přístup (v linea alba nebo ve slabině) pro kastraci samic je na rozhodnutí veterináře.
3. Mezi členy FECAVA není zatím jednotný názor na věk koček při kastraci: před anebo po pubertě. Rozhodnutí má být založeno na znalosti literatury, zvážení všech pro a proti a je na veterináři a majiteli zvířete.
4. Prepubertální kastrace je vhodná tam, kde je primárním problémem kontrola populace koček.
5. Prepubertální kastraci lze provádět již v sedmi týdnech věku kotát za předpokladu, že je zajištěna anestezie, odpovídající chirurgická technika a rekonvalescence zvířat.
6. Kastrace je chirurgickým zákrokem, který vyžaduje potřebný standard technik anesteziologických i chirurgických. Pokud tento předpoklad není splněn, není možné o kastracích uvažovat.
7. Do kastracních programů by měli vždy být zapojeni místní veterináři a jejich personál.

Pramen: Federation of European Companion Animal Veterinary Associations (FECAVA)

DODATEK 2

Zdravotní péče o zdivočelé kočky a zdravotní rizika pro lidi

I když existuje potenciální riziko nakažení některými nemocemi od zdivočelých koček, výskyt takových nemocí je řídký. Při rozumné péči o zvířata a dodržování hygienických zásad při práci s koloniemi koček je přenos nález na člověka minimální.

Vzteklina

I když je výskyt vztekliny u lidí velmi nízký, tato nemoc stále způsobuje paniku: primárními přenašeči jsou u nás netopýři, lišky (jinde také mývalové a skunkové), i když kterýkoli nevakcinovaný savec může být zdrojem nemoci. Každé toulavé zvíře, které kousne člověka, by mělo být umístěno do karantény. Kočky by se měly proti vzteklině očkovat.

Bakteriální nemoci, kousnutí

Bakterie, přítomné v dutině ústní kočky, mohou způsobit infekci se zánětem, otokem a bolestí. Rány je nutno okamžitě ošetřit a konzultovat lékaře.

Nemoc z kočičího škrábnutí

Zárodek může vyvolat zvětšení mízních uzlin, horečku, únavu, bolesti v krku a bolesti hlavy. Po škrábnutí kočkou je nutno ihned rány ošetřit a vyhledat lékaře.

Chlamydióza

Toto infekční onemocnění se projevuje u koček v horních dýchacích cestách a přeneseno na člověka způsobí zánět spojivek. Pokud saháte na nemocné zvíře, nutno si umýt ruce.

Lymská borelióza

Onemocnění způsobované klíštětem není smrtelné, ale pokud se neléčí hned v začátcích, může způsobit závažné zdravotní problémy.

Plísněná onemocnění, trichofytóza

Onemocnění běžně přenášejí domácí kočky. Při vyšetřování ran u narkotizované zdivočelé kočky je nutno vyšetřit na tuto plíseň každou podezřelou ránu. Při manipulaci s takovou kočkou je nutno pracovat v rukavicích.

Parazitární nemoci: toxoplazmóza, měchovci, tasemnice, škrkavky

Toxoplasma gondii je střevní parazit. Hlavní zdroj nákazy je konzum anebo manipulace se syrovým nebo nedovařeným masem. Infikovaná kočka může vylučovat oocysty *Toxoplasma* v trusu. Proto by se měly těhotné ženy vyhýbat manipulaci se zdivočelými kočkami a jejich trusem.

Prevence

Aby se zdravotní rizika při manipulaci se zdivočelými kočkami snížila na minimum, je potřeba:

- Odstraňovat zbytky krmiva
- Odstraňovat trus koček a čistit místa, která používají
- Postříkavat proti blechám
- Kastrovat kočky v koloniích a tím zmenšovat jejich populaci.
- Očkovat kolonie koček proti vzteklině.

Pramen: Alley Cat Allies

DODATEK 3

Konkrétní případ z Lamu

Toto je projekt kontroly populace koček, který WSPA Pet Respect zahájila v roce 1992 a který dosud probíhá.

Je to jeden z největších, kompletně dokumentovaných projektů humánní kontroly koček a zlepšení jejich zdravotního stavu.



Místo

Lamu je ostrov na severovýchod od pobřeží Keni s 12 000 obyvateli. Většina z nich jsou muslimové mluvící swahilsky. Město bylo založeno arabskými obchodníky před pěti stoletími. Ulice jsou příliš úzké pro auta. Na ostrově je pouze jedno auto a zboží se převáží na oslech, kterých je zde asi 200-300.

Kočky

Odhaduje se, že v roce 1992 žilo ve městě Lamu asi 4000 volně žijících koček. WSPA je sledovala a zjistila, že mnohé z nich jsou nemocné a vyhublé; příčinou bylo přemnožení a nedostatek potravy.

Problém

Místní úřady se snažily zlikvidovat kočky trávením a jinými způsoby. Místní obyvatelé však protestovali, protože kočky mají u muslimů zvláštní postavení. Přesto místní veterinární správa vážně uvažovala o jejich vyhubení strychninem v rámci boje proti vzteklině.

Návrh WSPA

V roce 1992 se zástupci WSPA setkali s okresním veterinářem a vedoucími místních úřadů v Lamu, aby prodiskutovali humánní řešení kontroly populace koček zlepšením jejich zdravotního stavu a kastrací. WSPA dostala povolení k provedení projektu. Přesvědčila veterinární správu, aby poskytla dva veterináře ke spolupráci na klinice a dodala zdarma očkovací látku proti vzteklině. WSPA poskytla odchyťová zařízení, veterinární léčiva, anestetika a finance na projekt.

Projekt

Fáze 1: Veterinární zákroky

28. září 1992 byla v Lamu sestavena první mobilní veterinární klinika, která měla základní jednoduché vybavení a velký chladicí box na očkovací látku a léky a tým se šesti pracovníky. První den odchytili, naočkovali a ošetřili 127 koček. Místní vyvolávači informovali obyvatelstvo o záměru kočky kastrovat. Součástí projektu byla osvěta mezi obyvateli, aby projekt získal jejich podporu. Během dvou týdnů bylo ošetřeno 784 koček. Pak se uprázdnila budova, kde bylo možno umístit veterinární kliniku a 11. listopadu 1992 byl otevřen WSPA Lamu Hospital ya Puka (nemocnice pro kočky).

Fáze 2: Kastrace

Zpočátku byli obyvatelé podezíraví a nepřátelští, ale pozitivně laděné pořady v médiích pomohly jejich postoje změnit. Nakonec sami nosili kočky na kliniku k ošetření a kastracím. Během 10 týdnů tak bylo kastrováno 559 koček, v průměru 10 koček za den. Tyto kočky byly označeny ustrížením špičky levého ucha.



Kromě kastrace bylo prvním rokem provedeno 2074 ošetření proti škrkavkám, blechám a svrabu, byly léčeny oční infekce, infekce dýchacích cest a zlomeniny kostí.

Druhým rokem byla klinika již dobře známa a lidé kočky dále přinášeli. Koncem třetího roku byla zřejmá velká změna. V ulicích Lamu již nebylo vidět nemocné nebo hladové kočky a koťata. Koťata byla vzácností a kočky byly vesměs zdravé.

Během čtvrtého roku bylo těžké najít nekastrovanou kočku či kocoura a do konce roku 1996 odhadem asi 92% koček v Lamu absolvovalo návštěvu kliniky. Cíl projektu byl dosažen: populace koček na Lamu byla zdravá a stabilizovaná.

Počet kastrovaných koček a kocourů: Lamu

	Kočky	Kocouři	Celkem
1992/3	857	600	1578
1994	672	487	1272
1995	533	309	721
1996	412	110	241
1997	137	187	157
1998	344	284	588
2000	117	115	232

(rok 2000: leden - květen)

Počet kastrovaných koček a kocourů: Faza

1996	60	31	91
1997	386	307	693
1998	660	490	1150
1999	401	376	777
2000	138	122	260

(rok 2000: leden - květen))

Fáze 3: dozor a sledování koček

Několik nekastrovaných koček postačí zajistit, aby kočky nevymřely. Populace je však pod stálou kontrolou a čas od času přijede operační tým.

Operační tým byl také pozván na sousední ostrov Faza, kde úřady chtěly docílit kontrolu nad místní populací asi 1000 koček. WSPA otevřela kliniku pro kočky na ostrově Faza v listopadu 1996 - čtyři roky po otevření kliniky v Lamu.

Prameny

WSPA zprávy od Garry Richardsona a Mike Pugh.

Statistiku sestavil I. M. Ragwa, ředitel Veterinární správy v Keni.





World Society for the Protection of Animals

89 Albert Embankment, London, SE1 7TP, UK.

Tel: +44 (0)20 7587 5000

Fax: +44 (0)20 7793 0208

e-mail: petrespect@wspa.org.uk

www.wspa-international.org